

ภาคผนวก ค

การติดตามตรวจสอบความคิดเห็นของประชาชน

รายงานสรุปผลการสำรวจความคิดเห็นของประชาชนต่อ โครงการก่อสร้างโรงไฟฟ้าพลังงานแสงอาทิตย์ บริษัท กัลป์ เอ็นทีเอ็ม จำกัด

1. ความหมาย

โครงการก่อสร้างโรงไฟฟ้าพลังงานแสงอาทิตย์ของบริษัท กัลป์ เอ็นทีเอ็ม จำกัด ตั้งอยู่ที่นิคมอุตสาหกรรม
เนมราชสระบุรี อำเภอหนองแค จังหวัดสระบุรี ได้นำเสนอรายงานการวิเคราะห์ผลกระทบสิ่งแวดล้อมต่อสำนักงาน
นโยบายและแผนทรัพยากรธรรมชาติและสิ่งแวดล้อม (สผ.) ซึ่งได้รับความเห็นชอบในรายงานการวิเคราะห์
ผลกระทบสิ่งแวดล้อมตามหนังสือเห็นชอบเลขที่ ทส 1009.7/4585 ลงวันที่ 29 เมษายน พ.ศ. 2557 โดยโครงการ
ต้องปฏิบัติตามมาตรการติดตามตรวจสอบผลกระทบสิ่งแวดล้อม ซึ่งได้กำหนดให้มีการสำรวจสภาพเศรษฐกิจ
สังคมและความคิดเห็นของครัวเรือน ผู้นำท้องถิ่น และสถานประกอบการ ภายในระยะ 300 เมตร จากกึ่งกลาง
แนวท่อส่งก๊าซของโครงการ เพื่อให้ทราบถึงความคิดเห็นที่มีต่อโครงการ ทั้งในเรื่องของผลกระทบที่จะเกิดขึ้น
จากโครงการ รวมถึงข้อเสนอแนะต่างๆ ภายในระยะ 300 เมตร จากกึ่งกลางแนวท่อส่งก๊าซของโครงการ

การจัดทำรายงานผลการปฏิบัติตามมาตรการป้องกันและแก้ไขผลกระทบสิ่งแวดล้อม และมาตรการติดตาม
ตรวจสอบผลกระทบสิ่งแวดล้อม โครงการจึงได้ดำเนินการสำรวจสภาพเศรษฐกิจสังคมและความคิดเห็นของ
ครัวเรือน ผู้นำท้องถิ่น และสถานประกอบการ ซึ่งดำเนินการระหว่างวันที่ 11 ตุลาคม 2567 มีรายละเอียดการ
ดำเนินงานดังนี้

2. วัตถุประสงค์

การสำรวจสภาพสังคม-เศรษฐกิจ และความคิดเห็นต่อการดำเนินโครงการก่อสร้างโรงไฟฟ้า
พลังงานแสงอาทิตย์ของบริษัท กัลป์ เอ็นทีเอ็ม จำกัด เพื่อรับฟังความคิดเห็น/ข้อเสนอแนะ/ข้อกังวลใจของประชาชน
ผู้นำท้องถิ่น และสถานประกอบการ ในช่วงดำเนินการที่ผ่านของโครงการ โดยมีวัตถุประสงค์ดังนี้

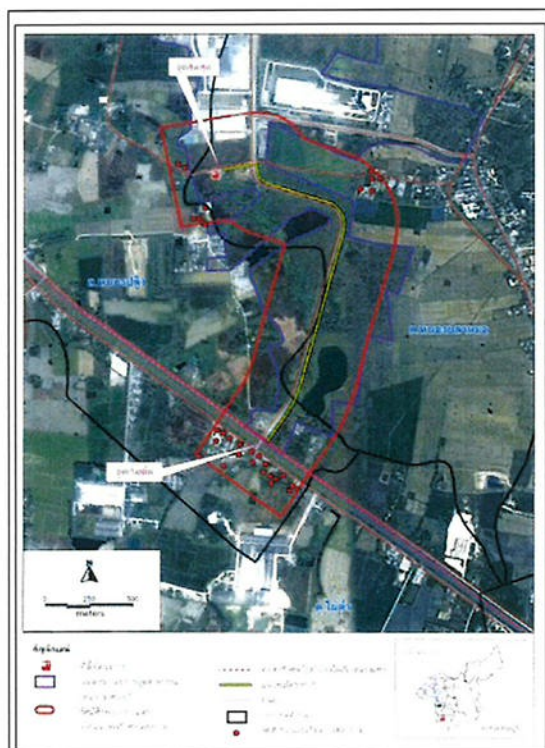
- (1) เพื่อศึกษาสภาพสังคม-เศรษฐกิจ ได้แก่ การประกอบอาชีพ สุขอนามัย ระบบสาธารณูปโภค และ
สภาพความเป็นอยู่ของประชาชน รวมทั้ง เพื่อรับทราบสภาพปัญหาเกี่ยวกับสภาพแวดล้อมที่ส่งผลกระทบต่อดำเนิน
ชีวิตของประชาชนในปัจจุบัน
- (2) เพื่อศึกษาการรับรู้ข้อมูลข่าวสาร ความต้องการรับทราบข้อมูลข่าวสารของโครงการ รวมทั้ง
ความคิดเห็น และความพึงพอใจต่อการดำเนินงานในด้านต่างๆ ของโครงการ
- (3) เพื่อรับฟังความคิดเห็นต่างๆ ต่อการดำเนินการที่ผ่านมาของโครงการร่วมกับชุมชน พร้อมทั้งรับฟัง
ความคิดเห็น ข้อเสนอแนะต่อการดำเนินการ และการดำเนินกิจกรรมต่างๆ ร่วมกับชุมชน

(4) เพื่อนำข้อมูลการสำรวจความคิดเห็นประกอบกรณำเสนอไว้ในรายงานผลการปฏิบัติตามมาตรการ
ด้านสิ่งแวดล้อมของโครงการ ต่อสำนักงานนโยบายและแผนทรัพยากรธรรมชาติและสิ่งแวดล้อม รวมทั้งรวบรวม
ข้อมูลที่ได้สำหรับใช้ในการประกอบการดำเนินงานกิจกรรมด้านต่างๆ ของโครงการต่อไป

3. พื้นที่ดำเนินการศึกษา

พื้นที่ศึกษากำหนดจากที่ตั้งโครงการ ภายในระยะ 300 เมตร จากกึ่งกลางแนวท่อส่งก๊าซของโครงการ
แสดงดังรูปที่ 1 ครอบคลุมพื้นที่ในเขตองค์การบริหารส่วนตำบลหนองปลาหมอ องค์การบริหารส่วนตำบลหนองปลิง
อำเภอหนองแค จังหวัดสระบุรี รายละเอียดดังนี้

- (1) องค์การบริหารส่วนตำบลหนองปลิง อำเภอหนองแค จังหวัดสระบุรี จำนวน 2 ชุมชน ประกอบด้วย
- 1) หมู่ที่ 1 บ้านหนองเข็ง
 - 2) หมู่ที่ 9 บ้านโคกเขือง



รูปที่ 1 : พื้นที่ศึกษาในการสำรวจความคิดเห็นต่อการดำเนินโครงการ ภายในระยะ 300 เมตร จาก
กึ่งกลางแนวท่อส่งก๊าซของโครงการ

4. วิธีการศึกษา

การศึกษาในครั้งนี้ ใช้การรวบรวมข้อมูลโดยการสำรวจข้อมูลภาคสนาม โดยวิธีการวิจัยเชิงสำรวจ
(Survey Research) และใช้แบบสอบถาม (Questionnaire) เป็นเครื่องมือในการสำรวจและเก็บรวบรวมข้อมูล ซึ่ง
มีวิธีการรวบรวมข้อมูลตามวัตถุประสงค์ของการวิจัยโดยการสำรวจภาคสนาม (Field Survey) และแสดงความคิดเห็น
ผ่านแบบสอบถาม ซึ่งขั้นตอนการศึกษาประกอบด้วย กลุ่มเป้าหมายในการสำรวจความคิดเห็นและวิธีการสุ่ม
ตัวอย่าง เครื่องมือที่ใช้ในการสำรวจความคิดเห็น การเตรียมความพร้อมในการสำรวจภาคสนาม วิธีการเก็บข้อมูล
ภาคสนาม การวิเคราะห์ข้อมูล และการแปลผลข้อมูล โดยมีรายละเอียดดังนี้

4.1) กลุ่มเป้าหมายในการสำรวจความคิดเห็นและวิธีการสุ่มตัวอย่าง

กำหนดกลุ่มเป้าหมาย (Target Population) ในการสำรวจสภาพเศรษฐกิจ-สังคม และความคิดเห็น
ต่อโครงการ ให้ครอบคลุมกลุ่มต่าง ๆ ในพื้นที่ศึกษาภายในระยะ 300 เมตร จากกึ่งกลางแนวท่อส่งก๊าซของโครงการ
ทั้งนี้เพื่อให้การสำรวจครอบคลุมถึงกำหนดกลุ่มเป้าหมายที่จะสำรวจแบ่งเป็น 3 กลุ่มหลัก รายละเอียดแสดงดังรูปที่ 2



กลุ่มผู้นำชุมชน



กลุ่มตัวแทนครัวเรือน



กลุ่มสถานประกอบการ

รูปที่ 2 กลุ่มเป้าหมาย

ซึ่งวิธีการสำรวจข้อมูล และการกำหนดกลุ่มเป้าหมาย อธิบายได้ดังนี้

(1) กลุ่มสถานประกอบการ

กลุ่มสถานประกอบการ ซึ่งเป็นตัวแทนสถานประกอบการที่เกี่ยวข้อง ที่มีบทบาทหน้าที่
ในการกำกับดูแลการดำเนินงานกิจกรรมของโครงการในด้านต่าง ๆ ทั้งทางตรงและทางอ้อม โดยใช้วิธีการสุ่ม
ตัวอย่างแบบเฉพาะเจาะจง (Purposive Sampling) เพื่อให้ได้รับทราบเกี่ยวกับความคิดเห็น และ
ข้อเสนอแนะต่อการดำเนินโครงการ กำหนดให้สำรวจ ทั้งนี้อาจประกอบไปด้วย การทำสัมภาษณ์
ประกอบด้วย

(ก) สถานประกอบการในพื้นที่ศึกษา จำนวน 2 แห่ง ได้แก่

- บริษัท กัลป์ เอ็นทีเอ็ม จำกัด
- บริษัท อีนาเดิน ฟูลส์ (ประเทศไทย) จำกัด

(ข) สถานประกอบการนอกพื้นที่ศึกษา จำนวน 20 แห่ง ได้แก่

- บริษัท นาม สุขภัณฑ์ จำกัด
- บริษัท ไทยเบเวอเรจ แคน จำกัด
- บริษัท กระเบื้องเคลือบเซรามิกไทย จำกัด
- บริษัท สยามฟู้ดกรุ๊ป จำกัด
- บริษัท ไทยมาลาโยกลาส จำกัด
- บริษัท ริเวอร์โปร ฟัลด แอนด์ เพเพอร์ จำกัด
- บริษัท ทองแดง โคเจนเนอเรชั่น จำกัด
- บริษัท นวัตกรรม เอสซี จำกัด
- บริษัท เรดดี คลีน จำกัด
- บริษัท เทกซู คาเชอ (ไทยแลนด์) จำกัด
- บริษัท แอร์ ลีควิด (ประเทศไทย) จำกัด
- บริษัท โตโต้ แมนูแฟคเจอร์ (ประเทศไทย) จำกัด
- บริษัท สยามมิชลิน จำกัด
- บริษัท ฟาร์มาซี อินเทอร์เน็ตเซ็นทรัล จำกัด
- บริษัท นอร์ธเวสต์ เอสเอ (ประเทศไทย) จำกัด
- บริษัท นิติค คอมไปเนนท์ (ประเทศไทย) จำกัด
- บริษัท เวอร์ส คอสเมติก จำกัด
- บริษัท เซกคอป (ไทยแลนด์) จำกัด
- บริษัท ฟู้ดโครี โอโตโมทีฟ จำกัด
- บริษัท การ์เดียนอินดิคทรีส์ คอร์ป จำกัด

(2) ผู้นำชุมชน

กลุ่มตัวอย่างผู้นำชุมชน โดยใช้วิธีการสุ่มตัวอย่างแบบเฉพาะเจาะจง (Purposive Sampling) เช่นเดียวกับหน่วยงานที่เกี่ยวข้อง ซึ่งเป็นตัวแทนของชุมชน/หมู่บ้านในการให้ข้อมูลสำคัญของชุมชน/หมู่บ้านในพื้นที่ศึกษา ที่มีบทบาทหน้าที่ทางสังคมที่ได้รับทราบยอมรับจากชุมชน และสามารถให้ข้อมูลที่สะท้อนความคิดเห็นในภาพรวมของชุมชนได้ เป็นการสุ่มตัวอย่างจากกลุ่มเป้าหมายประกอบด้วย กำนัน ผู้ใหญ่บ้าน/ผู้ช่วยผู้ใหญ่บ้าน/คณะกรรมการหมู่บ้าน ประธาน/รองประธาน/คณะกรรมการชุมชน หรือบุคคลที่กำนัน ผู้ใหญ่บ้านแนะนำว่าสามารถให้ข้อมูลในภาพรวมของชุมชนได้ โดยกำหนดให้สำรวจตัวแทนของชุมชน/หมู่บ้าน อย่างน้อยชุมชน/หมู่บ้านละ 1 ตัวอย่าง

(3) ครั้วเรือน

การสำรวจความคิดเห็นประชาชนได้ทำการเก็บตัวอย่างชุมชนที่อยู่ในรัศมีพื้นที่ศึกษา 300 เมตรจากถึงกลางแนวท่อส่งก๊าซของโครงการ ซึ่งเป็นกลุ่มที่ตั้งบ้านเรือน อยู่ในพื้นที่ปกครองหมู่ที่ 1 บ้านหนองเจ็ญ และ หมู่ที่ 9 บ้านโคกเชือก โดยให้ทำการสำรวจทั้งหมด (ร้อยละ 100) และทำการสัมภาษณ์ครั้วเรือนละ 1 ตัวอย่าง ทั้งนี้จากการตรวจสอบบ้านเรือน และสิ่งปลูกสร้างจากการตรวจนับจึงในพื้นที่เมื่อเดือนตุลาคม 2567 พบว่ามีจำนวนครั้วเรือน ในพื้นที่ศึกษาจำนวน 42 ตัวอย่าง โดยแสดงดังตารางที่ 1

ตารางที่ 1 จำนวนตัวอย่างในการสำรวจสภาพเศรษฐกิจ-สังคม และความคิดเห็นต่อการดำเนินโครงการ

เขตการปกครอง	ชุมชน/หมู่บ้าน	จำนวนตัวอย่างในพื้นที่ศึกษา
อบต.หนองปลิง	หมู่ที่ 1 บ้านหนองเจ็ญ	22
	หมู่ที่ 9 บ้านโคกเชือก	20
รวมทั้งหมด		42

หมายเหตุ : 'จำนวนบ้านเรือนที่อยู่ในระยะ 300 เมตร จากถึงกลางแนวท่อส่งก๊าซของโครงการ แต่เนื่องจากพื้นที่โครงการตั้งอยู่ในพื้นที่เขตประกอบการอุตสาหกรรม ซึ่งพื้นที่ศึกษาทั้งหมดอยู่ในเขตประกอบการฯ จึงมีจึงเลือกกลุ่มเป้าหมายเฉพาะเจาะจงบ้านเรือนที่อยู่ใกล้โครงการมากที่สุด

ที่มา : บริษัท เอนเอเอส แบริธราทรี กรุ๊ป (ประเทศไทย) จำกัด, 2567

4.2) เครื่องมือที่ใช้ในการสำรวจสภาพสังคม-เศรษฐกิจ

การสำรวจสภาพเศรษฐกิจ-สังคม และความคิดเห็นต่อโครงการ ใช้แบบสอบถาม (Questionnaire) เป็นเครื่องมือในการเก็บรวบรวมข้อมูลจากกลุ่มเป้าหมายแต่ละกลุ่ม ซึ่งได้ออกแบบเครื่องมือสำรวจแบบมีโครงสร้าง (Structured Survey) เป็นรูปแบบของคำถามมีลักษณะเป็นคำถามแบบปลายเปิดและคำถามแบบปลายปิด ทั้งนี้ ได้มีการแสดงค่าชี้แจงข้อมูลภายใต้พระราชบัญญัติคุ้มครองข้อมูลส่วนบุคคล พ.ศ. 2562 (Personal Data Protection Act: PDPA) ไว้ในส่วนหน้าของแบบสอบถาม โดยแบบสอบถามที่ใช้ในการสำรวจมีจำนวน 3 ชุด สำหรับใช้ในการเก็บรวบรวมข้อมูลจากกลุ่มเป้าหมายประกอบด้วย กลุ่มสถานประกอบการ กลุ่มผู้นำชุมชน กลุ่มครั้วเรือนในพื้นที่ศึกษา แต่ละชุดแบบสอบถามมีโครงสร้างของแบบสอบถาม ดังนี้ (ตัวอย่างแบบสอบถาม แสดงดังภาคผนวก 1)

1) แบบสัมภาษณ์สำหรับสถานประกอบการ

- ข้อมูลทั่วไปของผู้ให้สัมภาษณ์
- การรับทราบข้อมูลข่าวสาร และการมีส่วนร่วมกิจกรรมของโรงไฟฟ้า
- ผลกระทบและทัศนคติต่อการดำเนินงานของโรงไฟฟ้า
- ความเชื่อมั่น และความคิดเห็นต่อโรงไฟฟ้า

2) แบบสัมภาษณ์สำหรับผู้ผู้นำชุมชน

- ข้อมูลทั่วไปของผู้ให้สัมภาษณ์
- สภาพเศรษฐกิจ สังคมของชุมชน
- ข้อมูลด้านสาธารณสุขและสาธารณสุขบุคคลของชุมชน
- ข้อมูลด้านสภาพแวดล้อมในปัจจุบันของชุมชน
- การรับทราบข้อมูลข่าวสาร และการมีส่วนร่วมกิจกรรมของโรงไฟฟ้า
- ผลกระทบและทัศนคติต่อการดำเนินงานของโรงไฟฟ้า
- ความเชื่อมั่น และความคิดเห็นต่อโรงไฟฟ้า

3) แบบสัมภาษณ์สำหรับครั้วเรือน

- ข้อมูลทั่วไปของผู้ให้สัมภาษณ์
- ข้อมูลด้านสภาพเศรษฐกิจของครั้วเรือน
- ข้อมูลด้านสุขภาพอนามัยและสาธารณสุข
- ข้อมูลด้านสภาพแวดล้อมในปัจจุบันของชุมชน
- การรับทราบข้อมูลข่าวสาร และการมีส่วนร่วมกิจกรรมของโรงไฟฟ้า
- ผลกระทบและทัศนคติต่อการดำเนินงานของโรงไฟฟ้า
- ความเชื่อมั่น และความคิดเห็นต่อโรงไฟฟ้า

4.3) การเตรียมความพร้อมในการสำรวจภาคสนาม

เพื่อให้การสำรวจภาคสนาม สามารถรวบรวมข้อมูลได้ตรงตามวัตถุประสงค์ของการศึกษา และมีความคลาดเคลื่อนน้อยที่สุด จึงจัดเตรียมความพร้อมก่อนการสำรวจภาคสนาม ดังนี้

1) ตรวจสอบความถูกต้องของแบบสอบถามของแต่ละกลุ่มเป้าหมาย โดยจัดเตรียมจำนวนของแบบสอบถามให้เพียงพอกับจำนวนตัวอย่างที่กำหนด

2) การประสานงานก่อนลงพื้นที่สำรวจความคิดเห็น มีรายละเอียดดังนี้

2.1) ส่งจดหมายขอความอนุเคราะห์ขอแบบสำรวจต่อสถานประกอบการ ไปยังผู้รับผิดชอบดังกล่าวส่งผ่านโดยตรง ซึ่งผู้รับผิดชอบ/ผู้บังคับบัญชาจะพิจารณาถึงความสะดวกในการให้ความคิดเห็น หากไม่สามารถให้ความคิดเห็นได้จะมอบหมายให้ตัวแทนเป็นผู้แสดงความความคิดเห็นแทนเพื่อให้ความเห็นในการสำรวจความคิดเห็นครั้งนี้เป็นตัวแทนของสถานประกอบการของกลุ่มตัวอย่างที่แนะนำ

2.2) การสำรวจความคิดเห็นในส่วนของกลุ่มครั้วเรือนและกลุ่มผู้นำชุมชนจะมีการประสานงานเพื่อแจ้งให้รับทราบล่วงหน้าถึงกหนดการ ขอเข้าพื้นที่ และนำส่งหนังสือขอความอนุเคราะห์ขอแบบสำรวจต่อผู้นำชุมชน

4.4) วิธีการเก็บข้อมูลภาคสนาม

การสำรวจสภาพเศรษฐกิจ-สังคม และความคิดเห็นต่อโครงการ ได้ดำเนินการระหว่างวันที่ 11 ตุลาคม พ.ศ. 2567 มีวิธีการดังนี้

(1) อบรมพนักงานสัมภาษณ์ภาคสนาม เพื่อให้มีความรู้ ความเข้าใจในประเด็นต่าง ๆ ในระดับที่สามารถให้ข้อมูล และตอบข้อซักถามของผู้ให้สัมภาษณ์หรือผู้ให้คำตอบในระดับหนึ่ง โดยทำการคัดเลือกพนักงานสัมภาษณ์ภาคสนามและจัดอบรม เพื่อให้รับทราบและเข้าใจในประเด็นต่าง ๆ ที่เกี่ยวข้องได้แก่

- ความเป็นมา วัตถุประสงค์ของโครงการ และรายละเอียดโครงการ
- วัตถุประสงค์และเป้าหมายในการสำรวจ
- อธิบายค่าชี้แจงที่แสดงไว้ในแบบสอบถาม
- วัตถุประสงค์และขอบเขตของคำถามแต่ละข้อ
- เทคนิควิธีการสัมภาษณ์ เช่น เทคนิคการแนะนำตน การเข้าสู่เรื่องที่จะสัมภาษณ์ การสร้างความเป็นกันเอง ขออนุญาตก่อนบันทึกภาพ การจับบันทึกคำตอบ การสอบถามข้อมูลเพิ่มเติม และการตรวจสอบความสอดคล้องหรือความถูกต้องของคำตอบที่ได้รับ

(2) ตรวจสอบแบบสอบถาม ภายใต้การควบคุมดูแลของผู้มีประสบการณ์ภาคสนามซึ่งทำหน้าที่ตรวจสอบความถูกต้องของแบบสอบถามแต่ละชุดทั้งในส่วนของกลุ่มประชาชนตัวแทนหลังคาเรือนกลุ่มผู้นำชุมชน พร้อมทั้งตรวจสอบความถูกต้องของข้อมูลและสมบูรณ์เพียงพอที่จะนำมาแปลผล

(3) วิธีการสุ่มตัวอย่างครั้วเรือนในพื้นที่ศึกษา

โดยการสำรวจความคิดเห็นภาคสนามจากกลุ่มตัวอย่างครั้วเรือนในแต่ละชุมชนในพื้นที่ศึกษาในครั้งนี้ ได้เลือกกลุ่มตัวอย่างครั้วเรือนที่เป็นตัวแทนมาศึกษา โดยใช้การเลือกกลุ่มตัวอย่างโดยให้ทำการสำรวจทั้งหมด (ร้อยละ 100) และทำการสัมภาษณ์ครั้วเรือนละ 1 ตัวอย่าง

4.5) การวิเคราะห์ข้อมูล

ข้อมูลที่ได้จากการสัมภาษณ์โดยใช้แบบสอบถาม จะถูกนำมาวิเคราะห์ และประมวลผลการศึกษาโดยการวิเคราะห์ข้อมูลจะใช้โปรแกรมสำเร็จรูปทางสถิติ (Statistics Package for the Social Sciences) สำหรับสถิติที่ใช้ในการวิเคราะห์ข้อมูลจากแบบสอบถาม คือ สถิติเชิงพรรณนา (Descriptive Statistic) ได้แก่ ค่าความถี่ (Frequency) ค่าร้อยละ (Percentage) และค่าเฉลี่ย (Average) ใช้เพื่ออธิบายข้อมูลด้านต่าง ๆ เช่น ความคิดเห็นต่อโครงการ การรับรู้ข้อมูลข่าวสาร ความพึงพอใจต่อการดูแลสังคมของโครงการ เป็นต้น เมื่อได้ทำการแปลผล และจัดทำตารางแสดงข้อมูลเป็นรูปแบบตารางแจกแจงความถี่ ร้อยละ เรียงบวแล้ว จะนำเสนอผลการสำรวจความคิดเห็นแยกเป็นระดับผู้นำชุมชน ครั้วเรือน และสถานประกอบการ พร้อมทั้งบรรยายสรุปผลการสำรวจความคิดเห็นเป็นร้อยละ แยกตามกลุ่มเป้าหมายตามที่ได้กล่าวข้างต้น

4.6) การแปลผลข้อมูล

1) การแปลผลโดยใช้สถิติเชิงพรรณนา (Descriptive Statistic)

วิธีการโดยความถี่ (จำนวน) ในแต่ละคำตอบ แล้วแปลความถี่เหล่านั้นให้อยู่ในรูปร้อยละ (Percentage) ข้อมูลที่ใช้การวิเคราะห์ลักษณะนี้เป็นแบบสอบถามปลายปิด มีลักษณะให้เลือกตอบ

2) การแปลผลแบบมาตราส่วนประมาณค่า

คำถามที่ต้องการทราบความคิดเห็นที่มีลักษณะคำถามเป็นแบบมาตราส่วนประมาณค่าของลิเคิร์ต (Likert Scale) และใช้การวัดข้อมูลประเภทอันดับกลาง (Interval Scale) ได้ทำการหาค่าเฉลี่ยคะแนนความคิดเห็น โดยกำหนดคะแนนน้ำหนักให้แต่ละช่วงของระดับความคิดเห็นแล้วคำนวณค่าเฉลี่ย จากนั้นนำค่าเฉลี่ยที่ได้ไปเทียบกับเกณฑ์การแปลความหมาย ซึ่งการหาค่าเฉลี่ยโดยทั่วไปมักจะใช้ผลรวมของผลคูณระหว่างค่าน้ำหนักของแต่ละระดับกับค่าความถี่ในระดับนั้น แล้วหารด้วยความถี่ทั้งหมด การแปลความหมายคะแนนเฉลี่ยในแต่ละระดับใช้เกณฑ์ในการแปลความหมายคะแนนตามเกณฑ์ของเบสท์ (Best 1981:179-187) โดยมีหลักเกณฑ์การให้คะแนน ดังนี้

การประเมินระดับความพึงพอใจ มีเกณฑ์การให้คะแนน ดังนี้

ระดับมากที่สุด	ให้	5 คะแนน
ระดับมาก	ให้	4 คะแนน
ระดับปานกลาง	ให้	3 คะแนน
ระดับน้อย	ให้	2 คะแนน
ระดับน้อยที่สุด	ให้	1 คะแนน

การแปลความหมายคะแนนเฉลี่ย ดังนี้

คะแนนเฉลี่ย 4.51 - 5.00	หมายถึง มากที่สุด
คะแนนเฉลี่ย 3.51 - 4.50	หมายถึง มาก
คะแนนเฉลี่ย 2.51 - 3.50	หมายถึง ปานกลาง
คะแนนเฉลี่ย 1.51 - 2.50	หมายถึง น้อย
คะแนนเฉลี่ย 1.00 - 1.50	หมายถึง น้อยที่สุด

5. ผลการสำรวจสภาพเศรษฐกิจ-สังคม

ผลการศึกษาสภาพเศรษฐกิจ สังคม และความคิดเห็นรายครัวเรือนในพื้นที่ศึกษาโครงการจากตัวแทนสถานประกอบการ ผู้นำชุมชน และตัวแทนประชาชน โดยบรรยากาศการสำรวจความคิดเห็นแสดงดังรูปที่ 3 และรูปที่ 4 สรุปผลการสำรวจความคิดเห็นได้ดังนี้



ผู้นำชุมชนหมู่ที่ 1 บ้านหนองเปือย
องค์การบริหารส่วนตำบลหนองปลิง



ผู้นำชุมชนหมู่ที่ 9 บ้านโลกเชือก
องค์การบริหารส่วนตำบลหนองปลิง

รูปที่ 3 : บรรยากาศการสำรวจความคิดเห็นผู้นำชุมชนในรัศมี 5 กิโลเมตร



ตัวแทนครัวเรือนหมู่ที่ 9 บ้านโลกเชือก
องค์การบริหารส่วนตำบลหนองปลิง



ตัวแทนครัวเรือนหมู่ที่ 9 บ้านโลกเชือก
องค์การบริหารส่วนตำบลหนองปลิง



ตัวแทนครัวเรือนหมู่ที่ 9 บ้านโลกเชือก
องค์การบริหารส่วนตำบลหนองปลิง



ตัวแทนครัวเรือนหมู่ที่ 1 บ้านหนองเข็ญ
องค์การบริหารส่วนตำบลหนองปลิง



ตัวแทนครัวเรือนหมู่ที่ 1 บ้านหนองเข็ญ
องค์การบริหารส่วนตำบลหนองปลิง



ตัวแทนครัวเรือนหมู่ที่ 1 บ้านหนองเข็ญ
องค์การบริหารส่วนตำบลหนองปลิง

รูปที่ 4 : บรรยากาศการสำรวจความคิดเห็นตัวแทนครัวเรือนในรัศมี 5 กิโลเมตร

(1) ผลการสำรวจความคิดเห็นของกลุ่มสถานประกอบการ

โครงการได้ทำการสัมภาษณ์ตัวแทนสถานประกอบการในพื้นที่ศึกษา ประกอบด้วย โดยใช้การเลือกตัวอย่างแบบเจาะจง (Purposive Sampling) ซึ่งอยู่ในพื้นที่ศึกษา และนอกพื้นที่ศึกษา ที่ทำการสัมภาษณ์ประกอบด้วย จำนวน 22 ตัวอย่าง ซึ่งทางที่ปรึกษาสามารถสำรวจและเก็บข้อมูลได้จริง จำนวน 17 ตัวอย่าง และจำนวนตัวอย่างที่เหลือ 5 ตัวอย่าง ได้แก่ บริษัท ไทยเบเวอร์เรจ แคน จำกัด บริษัท กระเบื้องหลังคาเซรามิคไทย จำกัด บริษัท นอร์ดิก แอสโอ (ประเทศไทย) จำกัด บริษัท เซกคอร์ป (ไทยแลนด์) จำกัด และบริษัท พูจีกระ โอโตโมทีฟ จำกัด ทางหน่วยงานไม่ทำการตอบแบบสอบถาม

อย่างไรก็ตาม ได้ดำเนินการจัดตั้งหนังสือขอความอนุเคราะห์ขอแบบสำรวจความคิดเห็น โดยได้จัดส่งจดหมาย อีเมล และการโทรติดต่อตรงไปยังหน่วยงานดังกล่าวอีกหลายครั้ง จำนวน 5 หน่วยงาน และรอการตอบกลับถึงวันที่ 27 พฤศจิกายน พ.ศ. 2567 แต่ไม่ได้รับการตอบกลับ (แสดงรายละเอียดของกลุ่มตัวอย่างอ้างอิงดังตารางที่ 2) และผลการสำรวจความคิดเห็น แสดงดังเอกสารแนบ 2 และสามารถสรุปรายละเอียดของผลการศึกษาได้ดังนี้

ตารางที่ 2 แสดงจำนวนตัวอย่างของกลุ่มสถานประกอบการ

ลำดับ	สถานประกอบการในพื้นที่	สถานประกอบการนอกพื้นที่
1	บริษัท กัลป์ เอ็นเค 2 จำกัด	บริษัท บอริดาท์ เอสซี จำกัด
2	บริษัท อินาคัน ฟูลส์ (ประเทศไทย) จำกัด	บริษัท โดโต้เมคแพคเกจจิ้ง (ประเทศไทย) จำกัด
3		บริษัท เซกซูย คาเซอิ (ไทยแลนด์) จำกัด
4		บริษัท หนองแค โดเจนเบอร์รี่ จำกัด
5		บริษัท ไทยมาลาโยลาส จำกัด
6		บริษัท เออร์ ลีวีต (ประเทศไทย) จำกัด
7		บริษัท เรดดี คลีน จำกัด
8		บริษัท ริเวอร์ไทร์ ฟัลท์ แอนด์ เพเพอร์ จำกัด
9		บริษัท นาม ลูเกียซ์ จำกัด
10		บริษัท สยามฟู้ดควา จำกัด
11		บริษัท การ์เดียนอินฟราเรด คอร์ป จำกัด
12		บริษัท เวสต์ ควอลิตี้ จำกัด
13		บริษัท นิตต์ คีโอบีเอ็นบี (ไทยแลนด์) จำกัด
14		บริษัท ฟิราเท็กซ์ อินเตอร์เนชั่นแนล จำกัด
15		บริษัท สยามมิชชั่น จำกัด

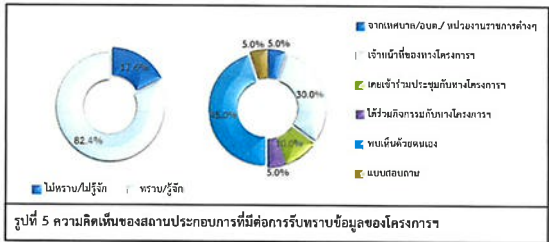
ที่มา : รวบรวมโดยบริษัท เอลเอเอส แอสโซซิเอตส์ กรุ๊ป (ประเทศไทย) จำกัด, 2567

1) ข้อมูลทั่วไป

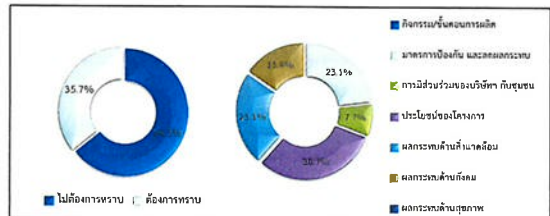
ผู้ให้สัมภาษณ์ส่วนใหญ่เป็นเพศชาย ร้อยละ 58.8 และเป็นพนักงาน ร้อยละ 41.2 โดยมีอายุอยู่ระหว่าง 41-50 ปี ร้อยละ 47.1 รองลงมาคืออายุอยู่ระหว่าง 31-40 ปี ร้อยละ 29.4 เมื่อสอบถามถึงตำแหน่ง พบว่า ผู้ให้สัมภาษณ์ดำรงตำแหน่งเป็นเจ้าหน้าที่ความปลอดภัย ร้อยละ 47.1 รองลงมาคือตำแหน่งเป็นเจ้าหน้าที่ฝ่ายสิ่งแวดล้อม ร้อยละ 23.4 โดยผู้ให้สัมภาษณ์ส่วนใหญ่มีระยะเวลาในการดำรงตำแหน่งระหว่าง 1-5 ปี ร้อยละ 64.7 รองลงมาคือตำแหน่งระหว่าง 6 -10 ปี ร้อยละ 23.5

2) การรับทราบข้อมูล/ข่าวสาร และการมีส่วนร่วมกิจกรรมของโรงพยาบาล

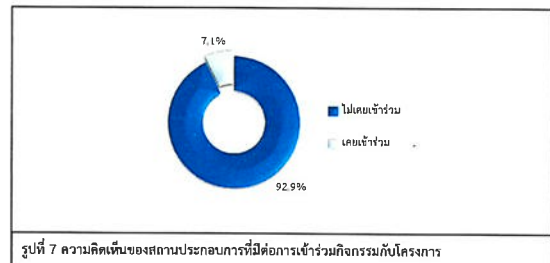
ความคิดเห็นเกี่ยวกับโครงการก่อสร้างโรงพยาบาลไฟฟ้าของโรงพยาบาลบริษัท กิ๊ฟ เอ็มพีเอ็ม จำกัด พบว่า ผู้ให้สัมภาษณ์ส่วนใหญ่ทราบ/รู้จักโครงการ ร้อยละ 82.4 รองลงมาคือทราบ/ไม่รู้จักโครงการ ร้อยละ 17.6 ส่วนผู้ให้สัมภาษณ์ที่ระบุว่าทราบนั้นโดย 3 อันดับแรก ทราบจากเห็นด้วยตนเอง ร้อยละ 45.0 รองลงมาทราบจากเจ้าหน้าที่ของทางโครงการ ร้อยละ 30.0 และทราบจากคนเข้าร่วมประชุมกับทางโครงการ ร้อยละ 10.0 โดยมีรายละเอียดดังรูปที่ 5



สำหรับข้อมูลการประชาสัมพันธ์ข่าวสารของโรงพยาบาล พบว่า ผู้ให้สัมภาษณ์ส่วนใหญ่ไม่ต้องการรับทราบข้อมูล/ข่าวสารเกี่ยวกับโครงการ ร้อยละ 64.3 รองลงมาคือต้องการรับทราบข้อมูลข่าวสารโรงพยาบาล ร้อยละ 64.3 ซึ่งข้อมูลที่ได้รับจากผู้ให้สัมภาษณ์ต้องการให้มีการประชาสัมพันธ์เพิ่มเติมโดย 3 อันดับแรก ต้องการทราบข้อมูลเกี่ยวกับประโยชน์ของโครงการ ร้อยละ 30.7 รองลงมาคือต้องการทราบมาตรการป้องกัน และลดผลกระทบ และผลกระทบด้านสิ่งแวดล้อม ร้อยละ 23.1 สัดส่วนที่เท่ากัน และต้องการทราบผลกระทบด้านสังคม ร้อยละ 15.4 ตามลำดับ โดยมีรายละเอียดดังรูปที่ 6



สำหรับกิจกรรมที่โรงพยาบาลจัดขึ้น พบว่า ผู้ให้สัมภาษณ์ไม่สามารถระบุกิจกรรมที่โรงพยาบาลจัดขึ้นได้ ร้อยละ 71.4 รองลงมาสามารถระบุกิจกรรมที่โรงพยาบาลจัดขึ้นได้ ร้อยละ 28.6 เมื่อสอบถามถึงการเข้าร่วมกิจกรรมกับทางโรงพยาบาล ผู้ให้สัมภาษณ์ส่วนใหญ่ระบุว่า ไม่เคยเข้าร่วมกิจกรรมกับโรงพยาบาล ร้อยละ 92.9 รองลงมาเคยเข้าร่วมกิจกรรม ร้อยละ 7.1 โดยผู้ให้สัมภาษณ์ที่ระบุว่าเคยเข้าร่วมกิจกรรม เนื่องจาก จัดกิจกรรมร่วมกัน โดยมีรายละเอียดดังรูปที่ 7



เมื่อสอบถามถึงการรู้จักกิจกรรมที่โรงพยาบาล จัดขึ้น ซึ่งมีรายละเอียดดังตารางที่ 3 โดยสามารถสรุปได้ดังนี้

- กิจกรรมกองทุนโรงพยาบาล พบว่า ผู้ให้สัมภาษณ์ส่วนใหญ่ไม่รู้จักกิจกรรม ร้อยละ 85.7 รองลงมาคือรู้จักกิจกรรม ร้อยละ 14.3 ซึ่งผู้ให้สัมภาษณ์ทั้งหมดต้องการให้ดำเนินการต่อเนื่อง
- มอบของขวัญเนื่องในโอกาสวันเด็กแห่งชาติ พบว่า ผู้ให้สัมภาษณ์ส่วนใหญ่ไม่รู้จักกิจกรรม ร้อยละ 57.1 รองลงมาคือรู้จักกิจกรรม ร้อยละ 42.9 ซึ่งผู้ให้สัมภาษณ์ทั้งหมดต้องการให้ดำเนินการต่อเนื่อง
- กิจกรรมสนับสนุนงานบวชบรรพชาสามเณรภาคฤดูร้อน พบว่า ผู้ให้สัมภาษณ์ส่วนใหญ่ไม่รู้จักกิจกรรม ร้อยละ 78.6 รองลงมาคือรู้จักกิจกรรม ร้อยละ 21.4 ซึ่งผู้ให้สัมภาษณ์ทั้งหมดต้องการให้ดำเนินการต่อเนื่อง
- กิจกรรมสนับสนุนประเพณีวันสงกรานต์ พบว่า ผู้ให้สัมภาษณ์ส่วนใหญ่ไม่รู้จักกิจกรรม ร้อยละ 64.3 รองลงมาคือรู้จักกิจกรรม ร้อยละ 35.7 ซึ่งผู้ให้สัมภาษณ์ทั้งหมดต้องการให้ดำเนินการต่อเนื่อง
- กิจกรรมถวายเทียนพรรษาเนื่องในวันเข้าพรรษา พบว่า ผู้ให้สัมภาษณ์ส่วนใหญ่รู้จักกิจกรรม และไม่รู้จักกิจกรรม ร้อยละ 50.0 สัดส่วนที่เท่ากัน ซึ่งผู้ให้สัมภาษณ์ทั้งหมดต้องการให้ดำเนินการต่อเนื่อง
- กิจกรรมมอบรถจักรยานยนต์ให้กับชุมชน พบว่า ผู้ให้สัมภาษณ์ส่วนใหญ่ไม่รู้จักกิจกรรม ร้อยละ 64.3 รองลงมาคือรู้จักกิจกรรม ร้อยละ 35.7 ซึ่งผู้ให้สัมภาษณ์ทั้งหมดต้องการให้ดำเนินการต่อเนื่อง
- กิจกรรมปลูกป่า พบว่า ผู้ให้สัมภาษณ์ส่วนใหญ่ไม่รู้จักกิจกรรม ร้อยละ 85.7 รองลงมาคือรู้จักกิจกรรม ร้อยละ 14.3 ซึ่งผู้ให้สัมภาษณ์ทั้งหมดต้องการให้ดำเนินการต่อเนื่อง
- กิจกรรมอนุรักษ์พลังงานและสิ่งแวดล้อม พบว่า ผู้ให้สัมภาษณ์ส่วนใหญ่ไม่รู้จักกิจกรรม ร้อยละ 85.7 รองลงมาคือรู้จักกิจกรรม ร้อยละ 14.3 ซึ่งผู้ให้สัมภาษณ์ทั้งหมดต้องการให้ดำเนินการต่อเนื่อง
- กิจกรรมทอดกฐิน พบว่า ผู้ให้สัมภาษณ์ส่วนใหญ่ไม่รู้จักกิจกรรม ร้อยละ 64.3 รองลงมาคือรู้จักกิจกรรม ร้อยละ 35.7 ซึ่งผู้ให้สัมภาษณ์ทั้งหมดต้องการให้ดำเนินการต่อเนื่อง

- กิจกรรมประกวดภาพวาดบริเวณรั้วกำแพงภายในโรงพยาบาล พบว่า ผู้ให้สัมภาษณ์ส่วนใหญ่ไม่รู้จักกิจกรรม ร้อยละ 92.9 รองลงมาคือรู้จักกิจกรรม ร้อยละ 7.1 ซึ่งผู้ให้สัมภาษณ์ทั้งหมดต้องการให้ดำเนินการต่อเนื่อง

ตารางที่ 3 ความคิดเห็นของสถานประกอบการต่อการรู้จักกิจกรรมที่โรงพยาบาล จัดขึ้น

กิจกรรมที่โรงพยาบาล จัดขึ้น	การรู้จัก		ความต้องการให้ดำเนินการต่อเนื่อง	
	ไม่รู้จัก	รู้จัก	ไม่ต้องการ	ต้องการ
1. กิจกรรมกองทุนโรงพยาบาล	85.7	14.3	0.0	100.0
2. มอบของขวัญเนื่องในโอกาสวันเด็กแห่งชาติ	57.1	42.9	0.0	100.0
3. กิจกรรมสนับสนุนงานบวช บรรพชาสามเณรภาคฤดูร้อน	78.6	21.4	0.0	100.0
4. กิจกรรมสนับสนุนประเพณีวันสงกรานต์	64.3	35.7	0.0	100.0
5. กิจกรรมถวายเทียนพรรษา เนื่องในวันเข้าพรรษา	50.0	50.0	0.0	100.0
6. กิจกรรมมอบรถจักรยานยนต์ให้กับชุมชน	35.7	64.3	0.0	100.0
7. กิจกรรมปลูกป่า	85.7	14.3	0.0	100.0
8. กิจกรรมอนุรักษ์พลังงานและสิ่งแวดล้อม	85.7	14.3	0.0	100.0
9. กิจกรรมทอดกฐิน	64.3	35.7	0.0	100.0
10. กิจกรรมประกวดภาพวาดบริเวณรั้วกำแพงภายในโรงพยาบาล	92.9	7.1	0.0	100.0

ที่มา : รวบรวมโดยบริษัท เอนเนอร์ยี่ แอสโซซิเอต จำกัด (ประเทศไทย) จำกัด, 2567

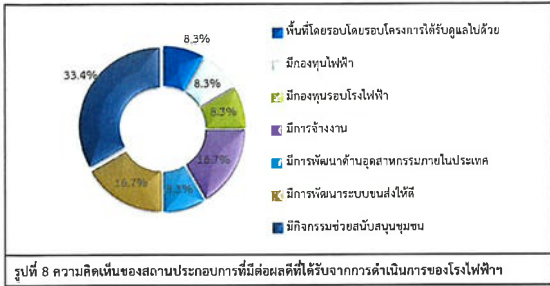
ผู้ให้สัมภาษณ์ทั้งหมดระบุว่า หากทางโรงพยาบาล จัดกิจกรรมร่วมกับชุมชนอื่นที่เข้าร่วมกิจกรรม

3) ผลกระทบและทัศนคติต่อการดำเนินงานของโรงพยาบาล

3.1) ผลดีและผลเสียที่ได้รับจากการดำเนินการของโรงพยาบาล สามารถสรุปได้ดังนี้

ผลดีที่ได้รับจากการดำเนินการของโรงพยาบาล ผู้ให้สัมภาษณ์ได้รับผลดี จำนวน 12 ราย ซึ่ง มีรายละเอียดดังรูปที่ 8 โดยสามารถสรุปผลดีได้ดังนี้

- มีกิจกรรมช่วยเหลือสนับสนุนชุมชน ร้อยละ 33.4
- มีการพัฒนาระบบขนส่งไฟฟ้า ร้อยละ 16.7
- มีการจ้างงาน ร้อยละ 16.7
- พื้นที่โดยรอบโครงการได้รับการดูแลไปด้วย ร้อยละ 8.3
- มีกองทุนไฟฟ้า ร้อยละ 8.3
- มีกองทุนโรงพยาบาล ร้อยละ 8.3
- มีการพัฒนาด้านอุตสาหกรรมภายในประเทศ ร้อยละ 8.3



รูปที่ 8 ความคิดเห็นของสถานประกอบการที่มีต่อผลดีที่ได้รับจากการดำเนินการของโรงไฟฟ้า

3.2) ความพึงพอใจต่อการดูแลสังคมที่ผ่านมา ซึ่งมีรายละเอียดดังตารางที่ 4 โดยสามารถสรุปได้ดังนี้

- ด้านความปลอดภัยจากการดำเนินงาน พบว่า ผู้ให้สัมภาษณ์มีความพึงพอใจในระดับปานกลาง ร้อยละ 78.6 รองลงมาพึงพอใจในระดับมาก ร้อยละ 14.3 และพึงพอใจในระดับมากที่สุด ร้อยละ 7.1 มีค่าเฉลี่ยความพึงพอใจอยู่ในระดับปานกลาง ($\bar{x} = 3.29$)
- ด้านสังคม พบว่า ผู้ให้สัมภาษณ์มีความพึงพอใจในระดับปานกลาง ร้อยละ 50.0 รองลงมาพึงพอใจในระดับมาก ร้อยละ 42.9 และพึงพอใจในระดับมากที่สุด ร้อยละ 7.1 มีค่าเฉลี่ยความพึงพอใจอยู่ในระดับมาก ($\bar{x} = 3.57$)
- ด้านสิ่งแวดล้อม พบว่า ผู้ให้สัมภาษณ์มีความพึงพอใจในระดับปานกลาง ร้อยละ 57.2 รองลงมาพึงพอใจในระดับมาก ร้อยละ 35.7 และพึงพอใจในระดับมากที่สุด ร้อยละ 7.1 มีค่าเฉลี่ยความพึงพอใจอยู่ในระดับปานกลาง ($\bar{x} = 3.50$)
- ด้านกิจกรรมชุมชนสัมพันธ์/การมีส่วนร่วม พบว่า ผู้ให้สัมภาษณ์มีความพึงพอใจในระดับปานกลาง ร้อยละ 92.9 รองลงมาพึงพอใจในระดับมากที่สุด ร้อยละ 7.1 มีค่าเฉลี่ยความพึงพอใจอยู่ในระดับปานกลาง ($\bar{x} = 3.14$)
- ด้านการดูแลสุขภาพของประชาชน พบว่า ผู้ให้สัมภาษณ์มีความพึงพอใจในระดับปานกลาง ร้อยละ 92.9 รองลงมาพึงพอใจในระดับมากที่สุด ร้อยละ 7.1 มีค่าเฉลี่ยความพึงพอใจอยู่ในระดับปานกลาง ($\bar{x} = 3.14$)

- การเปิดเผยข้อมูล พบว่า ผู้ให้สัมภาษณ์มีความพึงพอใจในระดับปานกลาง ร้อยละ 78.7 รองลงมาพึงพอใจในระดับมากที่สุด ในระดับมาก และในระดับน้อย ร้อยละ 7.1 สัดส่วนที่เท่ากัน มีค่าเฉลี่ยความพึงพอใจอยู่ในระดับปานกลาง ($\bar{x} = 3.14$)

ตารางที่ 4 ความเห็นของสถานประกอบการต่อความพึงพอใจต่อการดูแลสังคมของโรงไฟฟ้า

การดูแลสังคม	ระดับความพึงพอใจ					ค่าเฉลี่ย	แปลผล
	น้อยที่สุด	น้อย	ปานกลาง	มาก	มากที่สุด		
1. ด้านความปลอดภัยในการปฏิบัติงาน	0.0	0.0	78.6	14.3	7.1	3.29	ปานกลาง
2. ด้านสังคม	0.0	0.0	50.0	42.9	7.1	3.57	มาก
3. ด้านสิ่งแวดล้อม	0.0	0.0	57.2	35.7	7.1	3.50	ปานกลาง
4. ด้านกิจกรรมชุมชนสัมพันธ์/การมีส่วนร่วม	0.0	0.0	92.9	0.0	7.1	3.14	ปานกลาง
5. ด้านการดูแลสุขภาพของประชาชน	0.0	0.0	92.9	0.0	7.1	3.14	ปานกลาง
6. การเปิดเผยข้อมูล	0.0	7.1	78.7	7.1	7.1	3.14	ปานกลาง

หมายเหตุ: "การแปลค่าเฉลี่ย 1.00 - 1.50 = น้อยที่สุด

1.51 - 2.50 = น้อย

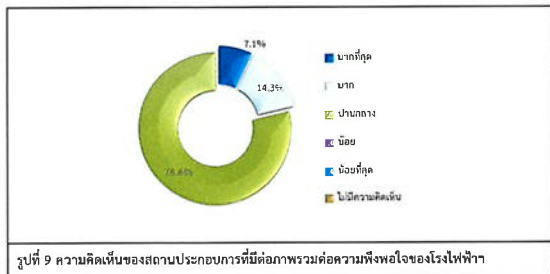
2.51 - 3.50 = ปานกลาง

3.51 - 4.50 = มาก

4.51 - 5.00 = มากที่สุด

ที่มา : รวบรวมโดยบริษัท เอ็มแอล เอสเอช จำกัด (ประเทศไทย) จำกัด, 2567

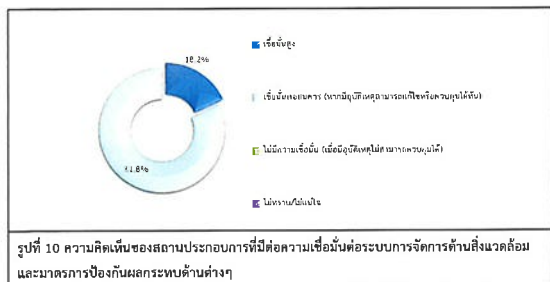
สำหรับความคิดเห็นในการรวมความพึงพอใจของโรงไฟฟ้า พบว่า ผู้ให้สัมภาษณ์ส่วนใหญ่มีความพึงพอใจในระดับปานกลาง ร้อยละ 78.6 รองลงมามีความพึงพอใจในระดับมาก ร้อยละ 14.3 และมีความพึงพอใจในระดับมากที่สุด ร้อยละ 7.1 โดยมีรายละเอียดดังรูปที่ 9



รูปที่ 9 ความคิดเห็นของสถานประกอบการที่มีต่อการรวมความพึงพอใจของโรงไฟฟ้า

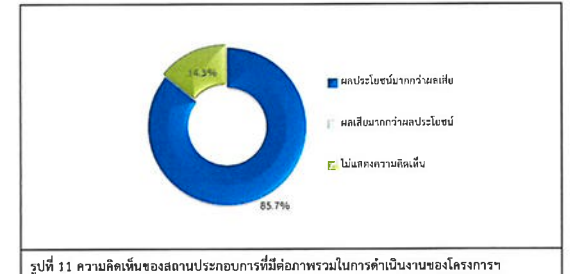
4) ความเชื่อมั่น และความคิดเห็นต่อโรงไฟฟ้า

ในด้านความเชื่อมั่นต่อการบริหารจัดการด้านสิ่งแวดล้อมและมาตรการป้องกันผลกระทบด้านต่างๆของโรงไฟฟ้า พบว่า ผู้ให้สัมภาษณ์ส่วนใหญ่ระบุว่า เชื่อมั่นพอสมควร (หากมีอุบัติเหตุสามารถแก้ไขหรือควบคุมได้ทันที) ร้อยละ 64.3 รองลงมาระบุว่า เชื่อมั่นสูง ร้อยละ 35.7 โดยมีรายละเอียดดังรูปที่ 10



รูปที่ 10 ความคิดเห็นของสถานประกอบการที่มีต่อความเชื่อมั่นต่อการบริหารจัดการด้านสิ่งแวดล้อมและมาตรการป้องกันผลกระทบด้านต่างๆ

ความคิดเห็นในการรวมความพึงพอใจของโรงไฟฟ้า ในปี พ.ศ. 2567 พบว่า ผู้ให้สัมภาษณ์ส่วนใหญ่ระบุว่า ผลประโยชน์มากกว่าผลเสีย ร้อยละ 85.7 และไม่แสดงความเห็น ร้อยละ 14.3 โดยมีรายละเอียดดังรูปที่ 11



รูปที่ 11 ความคิดเห็นของสถานประกอบการที่มีต่อการรวมในการดำเนินงานของโครงการ

สำหรับข้อเสนอแนะอื่นๆ ที่เกี่ยวกับโครงการ ผู้ให้สัมภาษณ์ไม่มีข้อเสนอแนะแต่อย่างใด

(2) ผลการสำรวจความคิดเห็นของกลุ่มผู้นำชุมชน

โครงการได้ทำการสัมภาษณ์ตัวแทนผู้นำชุมชน อยู่ในรัศมีพื้นที่ศึกษา 300 เมตรจากกึ่งกลางแนวท่อส่งก๊าซของโครงการ ได้แก่ หมู่ที่ 1 บ้านหนองเข้ และ หมู่ที่ 9 บ้านโคกเชือก ครอบคลุมพื้นที่ศึกษา 2 ชุมชน โดยได้สำรวจความคิดเห็นผู้นำชุมชนทั้งหมดจำนวน 2 ตัวอย่าง (แสดงรายละเอียดของกลุ่มตัวอย่างอ้างอิง ตารางที่ 5) และผลการสำรวจความคิดเห็น แสดงดังเอกสารแนบ 2 และสามารถสรุปรายละเอียดของผลการศึกษาดังนี้

ตารางที่ 5 แสดงจำนวนตัวอย่างของกลุ่มผู้นำชุมชน

อำเภอหนองแค	ตำแหน่ง	จำนวน
อบต.หนองปลิง	หมู่ที่ 1 บ้านหนองเข้	1
	หมู่ที่ 9 บ้านโคกเชือก	1
	รวม	2

ที่มา : รวบรวมโดยบริษัท เอ็มแอล เอสเอช จำกัด (ประเทศไทย) จำกัด, 2567

1) ข้อมูลทั่วไป

ผู้เข้าประชุมส่วนใหญ่เป็นเพศชาย และเป็นเพศหญิง ร้อยละ 50.0 สัดส่วนที่เท่ากัน ซึ่งผู้เข้าประชุมส่วนใหญ่มีอายุอยู่ระหว่าง 31-40 ปี และระหว่าง 51-60 ปี ร้อยละ 50.0 สัดส่วนที่เท่ากัน สำหรับการนับถือศาสนาผู้เข้าประชุมทั้งหมดนับถือศาสนาพุทธ ด้านการศึกษาพบว่าผู้เข้าประชุมมีระดับการศึกษาอยู่ในระดับมัธยมศึกษาตอนปลาย (ม.6) 1/3, หรือเทียบเท่า และสูงกว่าปริญญาตรี ร้อยละ 50.0 สัดส่วนที่เท่ากัน ซึ่งผู้เข้าประชุมทั้งหมดดำรงตำแหน่งเป็นลูกจ้าง โดยทั้งหมดมีระยะเวลาดำรงตำแหน่งอยู่ระหว่าง 1-5 ปี สำหรับภูมิภาคของผู้เข้าประชุมทั้งหมดระบุว่า อยู่ในพื้นที่มาตั้งแต่เกิด

2) ข้อมูลด้านสภาพเศรษฐกิจ และสังคมของชุมชน

จากการสัมภาษณ์ผู้เข้าประชุมเกี่ยวกับลักษณะทางสังคมของชุมชน พบว่าชุมชนมีจำนวนครัวเรือนในชุมชนส่วนใหญ่ระหว่าง 301-400 หลังคาเรือน และระหว่าง 401-500 หลังคาเรือน ร้อยละ 50.0 สัดส่วนที่เท่ากัน สำหรับจำนวนประชากรของครัวเรือนส่วนใหญ่ระหว่าง 500-1,000 คน และระหว่าง 1,001-1,500 คน ร้อยละ 50.0 สัดส่วนที่เท่ากัน สำหรับภูมิสำเนาของประชาชนที่อยู่อาศัยในชุมชน ผู้เข้าประชุมทั้งหมดระบุว่าประชาชนในชุมชนเป็นชนบททั้งสิ้น

จากการสัมภาษณ์ผู้เข้าประชุมเกี่ยวกับลักษณะทางเศรษฐกิจของชุมชน พบว่า การประกอบอาชีพหลักทั้งหมดของประชาชนในชุมชนประกอบอาชีพพนักงานบริษัท/ พนักงานโรงงาน ทั้งนี้ผู้เข้าประชุมทั้งหมดระบุว่าประชาชนในชุมชนประกอบอาชีพเสริม โดยทั้งหมดประกอบอาชีพรับจ้างทั่วไป โดยผู้เข้าประชุมทั้งหมดเห็นว่าคนในชุมชนมีฐานะทางเศรษฐกิจระดับปานกลาง

จากการสัมภาษณ์ผู้เข้าประชุมเกี่ยวกับการจ้างแรงงานในพื้นที่ พบว่า แรงงานภาคเกษตรกรรมทั้งหมดมีการจ้างงานในพื้นที่ โดยแรงงานทั้งหมดเป็นคนในพื้นที่ สำหรับแรงงานภาคอุตสาหกรรม พบว่า ผู้เข้าประชุมทั้งหมดเห็นว่า มีการจ้างแรงงานในพื้นที่ โดยแรงงานทั้งหมดเป็นคนในพื้นที่

สำหรับสถานศึกษาในชุมชน พบว่า ผู้เข้าประชุมทั้งหมดเห็นว่าไม่มีสถานศึกษาในชุมชน ทั้งนี้ผู้เข้าประชุมทั้งหมดระบุว่าไม่มีวัดในชุมชน จากการสัมภาษณ์ผู้เข้าประชุมเกี่ยวกับสถานที่ประกอบกิจกรรมทางศาสนาพบว่า ผู้เข้าประชุมทั้งหมดเห็นว่า ไม่มีสถานที่ประกอบกิจกรรม

3) ข้อมูลด้านสาธารณสุขและสาธารณูปโภคในชุมชน

ข้อมูลด้านสุขภาพ และสาธารณสุข พบว่า ทั้งหมดไม่มีโรคที่เคຍะบาดในชุมชน เมื่อสอบถามถึงโรงพยาบาลส่งเสริมสุขภาพ/ศูนย์บริการสาธารณสุขในชุมชน พบว่า ผู้เข้าประชุมทั้งหมด ระบุว่าไม่มีโรงพยาบาลส่งเสริมสุขภาพ/ศูนย์บริการสาธารณสุขในชุมชน โดยเมื่อเจ็บป่วยแล้วผู้เข้าประชุมทั้งหมดจะเข้ารับการรักษาที่โรงพยาบาลส่งเสริมสุขภาพตำบล โดยผู้ให้สัมภาษณ์ทั้งหมด ระบุว่าให้การบริการสาธารณสุขในพื้นที่ไม่มีปัญหาในการให้บริการ

แหล่งน้ำบริเวณ (น้ำดื่ม) ในครัวเรือน พบว่า ครัวเรือนทั้งหมดใช้น้ำดื่มบรรจุขวด/ดื่มจากบริโภค

แหล่งน้ำอุปโภค (น้ำสำหรับซักล้าง น้ำใช้) ในครัวเรือน พบว่า ครัวเรือนทั้งหมดใช้น้ำประปา

แหล่งน้ำเพื่อการเกษตร พบว่า ครัวเรือนส่วนใหญ่ใช้น้ำบ่อน้ำ และคลองชลประทาน ร้อยละ 50.0 สัดส่วนที่เท่ากัน

การกำจัดขยะมูลฝอยในครัวเรือน พบว่า ผู้เข้าประชุมทั้งหมดระบุว่า ครัวเรือนในชุมชนจะรวบรวมแล้วนำไปทิ้งถึงขยะของเทศบาล/อบต.

การกำจัดน้ำเสีย/น้ำทิ้งของชุมชน พบว่า ผู้เข้าประชุมทั้งหมดระบุว่า มีการกำจัดโดยระบายลงท่อระบายน้ำเทศบาล/อบต.

4) สภาพแวดล้อมในปัจจุบัน

ผลจากการสัมภาษณ์ถึงสภาพสิ่งแวดล้อมในปัจจุบัน พบว่า ผู้เข้าประชุมทั้งหมดระบุว่าในระยะ 1 ปีที่ผ่านมาสภาพสิ่งแวดล้อมในชุมชนที่อาศัยอยู่ไม่มีการเปลี่ยนแปลงไปจากเดิม

ผลกระทบด้านสิ่งแวดล้อม

สำหรับปัญหาความเดือดร้อน/ความรำคาญด้านสิ่งแวดล้อมในชุมชนที่ได้รับในปัจจุบัน ดังแสดงในตารางที่ 6 โดยสามารถสรุปปัญหาได้ 3 อันดับแรก ดังนี้

■ อันดับ 1 ฝุ่นละออง และการจราจร/อุบัติเหตุ พบว่า เป็นปัญหาที่ได้รับมากที่สุด ร้อยละ 100.0 สัดส่วนที่เท่ากัน ซึ่งฝุ่นละออง มีระดับของผลกระทบที่ได้รับทั้งหมดอยู่ในระดับปานกลาง โดยสาเหตุของผลกระทบส่วนใหญ่ระบุว่าเกิดจากการจราจร ร้อยละ 66.7 และการจราจร/อุบัติเหตุ มีระดับของผลกระทบที่ได้รับทั้งหมดอยู่ในระดับปานกลาง โดยสาเหตุของผลกระทบทั้งหมดระบุว่าเกิดจากการจราจร

■ อันดับ 2 กลิ่นเหม็น เสียงดัง น้ำท่วมขัง และถนนชำรุด/การคมนาคมไม่สะดวก พบว่า เป็นปัญหาที่ได้รับรองลงมา ร้อยละ 50.0 สัดส่วนที่เท่ากัน ซึ่งกลิ่นเหม็น มีระดับของผลกระทบที่ได้รับทั้งหมดอยู่ในระดับปานกลาง โดยสาเหตุของผลกระทบส่วนใหญ่ระบุว่า เกิดจากโรงงาน และคนในชุมชน ร้อยละ 50.0 สัดส่วนที่เท่ากัน เสียงดัง มีระดับของผลกระทบที่ได้รับทั้งหมดอยู่ในระดับปานกลาง โดยสาเหตุของผลกระทบทั้งหมดระบุว่า เกิดจากการจราจร น้ำท่วมขัง มีระดับของผลกระทบที่ได้รับทั้งหมดอยู่ในระดับปานกลาง โดยสาเหตุของผลกระทบส่วนใหญ่ระบุว่า เกิดจากปริมาณน้ำฝน และระบบการระบายน้ำ ร้อยละ 50.0 สัดส่วนที่เท่ากัน และถนนชำรุด/การคมนาคมไม่สะดวก มีระดับของผลกระทบที่ได้รับทั้งหมดอยู่ในระดับปานกลาง โดยสาเหตุของผลกระทบทั้งหมดระบุว่า เกิดจากการจราจร

ตารางที่ 6 ความคิดเห็นของผู้เข้าประชุมต่อปัญหาความเดือดร้อน/ความรำคาญด้านสิ่งแวดล้อมที่ได้รับในปัจจุบัน

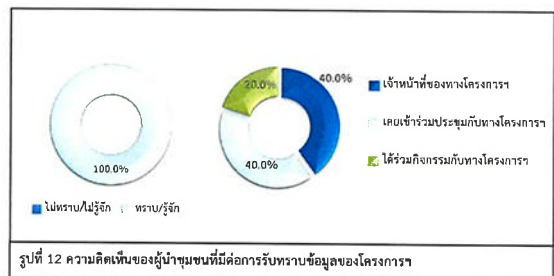
ผลกระทบ	ไม่มี (ร้อยละ)	มี (ร้อยละ)	ระดับผลกระทบ (ร้อยละ)			สาเหตุของผลกระทบ
			น้อย	ปานกลาง	มาก	
1. ฝุ่นละออง*	0.0	100.0	0.0	100.0	0.0	- โรงงาน (33.3%) - การจราจร (66.7%)
2. ควัน/น้ำ	100.0	0.0	0.0	0.0	0.0	-
3. กลิ่นเหม็น**	50.0	50.0	0.0	100.0	0.0	- โรงงาน (50.0%) - คนในชุมชน (50.0%)
4. เสียงดัง**	50.0	50.0	0.0	100.0	0.0	- การจราจร (100.0%)
5. ขยะมูลฝอยคั่งค้าง	100.0	0.0	0.0	0.0	0.0	-
6. น้ำเสีย	100.0	0.0	0.0	0.0	0.0	-
7. น้ำท่วมขัง**	50.0	50.0	0.0	100.0	0.0	- ปริมาณน้ำฝน (50.0%) - ระบบการระบายน้ำ (50.0%)
8. ดินเสื่อมคุณภาพ	100.0	0.0	0.0	0.0	0.0	-
9. ถนนชำรุด/การคมนาคมไม่สะดวก**	50.0	50.0	0.0	100.0	0.0	- การจราจร (100.0%)
10. การจราจร/อุบัติเหตุ*	0.0	100.0	0.0	100.0	0.0	- การจราจร (100.0%)
11. การขาดแคลนน้ำใช้	100.0	0.0	0.0	0.0	0.0	-
12. การรั่วไหลของสารเคมี/ก๊าซธรรมชาติ	100.0	0.0	0.0	0.0	0.0	-
13. การเกิดเพลิงไหม้/การระเบิด	100.0	0.0	0.0	0.0	0.0	-

หมายเหตุ : *, **, *** หมายถึง ลำดับความคิดเห็นของผู้ให้สัมภาษณ์

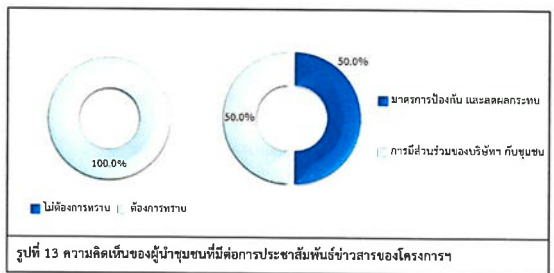
ที่มา : รวบรวมโดยบริษัท เอนเนอร์ยี่ แลบริเออรี่ กรุ๊ป (ประเทศไทย) จำกัด, 2567

5) การรับทราบข้อมูล/ข่าวสาร และการมีส่วนร่วมกิจกรรมของโรงไฟฟ้า

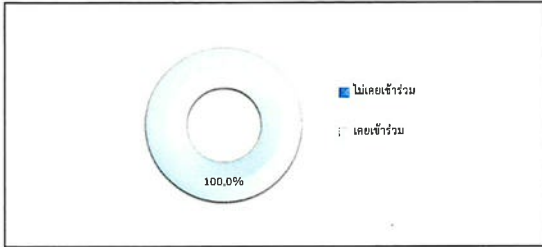
ความคิดเห็นเกี่ยวกับโครงการพัฒนาระบบไฟฟ้าพลังน้ำเขื่อนภูมิพลของประชาชน กสท โทรคมนาคม จำกัด พบว่า ผู้เข้าประชุมทั้งหมด ทราบ/รู้จักโรงไฟฟ้า ส่วนผู้เข้าประชุมที่ระบุว่า ทราบนั้นโดย 3 อันดับแรก ทราบจากเจ้าหน้าที่ของทางโครงการ และเคยเข้าร่วมประชุมกับทางโครงการ ร้อยละ 40.0 สัดส่วนที่เท่ากัน รองลงมาทราบจากได้รับกิจกรรมกับทางโครงการ ร้อยละ 20.0 โดยมีรายละเอียดดังรูปที่ 12



สำหรับข้อมูลการประชาสัมพันธ์ข่าวสารของโรงไฟฟ้า พบว่า ผู้เข้าประชุมทั้งหมด ต้องการรับทราบข้อมูล/ข่าวสารเกี่ยวกับโรงไฟฟ้า ทั้งนี้ข้อมูลที่ต้องการให้มีการประชาสัมพันธ์เพิ่มเติมโดย 3 อันดับแรก ต้องการทราบมาตรการป้องกัน และผลกระทบ และการมีส่วนร่วมของประชาชน กับชุมชน ร้อยละ 50.0 สัดส่วนที่เท่ากัน ตามลำดับ โดยมีรายละเอียดดังรูปที่ 13



สำหรับกิจกรรมที่โรงไฟฟ้าจัดขึ้น พบว่า ผู้เข้าประชุมทั้งหมดสามารถระบุกิจกรรมที่โรงไฟฟ้าจัดขึ้นได้ เมื่อสอบถามถึงการเข้าร่วมกิจกรรมกับทางโรงไฟฟ้า ผู้เข้าประชุมทั้งหมดระบุว่า เคยเข้าร่วมกิจกรรมกับโรงไฟฟ้า โดยผู้เข้าประชุมที่ระบุว่า เคยเข้าร่วมกิจกรรม เนื่องจาก กิจกรรมดีต่อชุมชน โดยมีรายละเอียดดังรูปที่ 14



รูปที่ 14 ความคิดเห็นของผู้นำชุมชนที่มีต่อการเข้าร่วมกิจกรรมกับโครงการ

เมื่อสอบถามถึงการรู้จักกิจกรรมที่โรงไฟฟ้า จัดขึ้น ซึ่งมีรายละเอียดดังตารางที่ 7 โดยสามารถสรุปได้ดังนี้

- กิจกรรมกองทุนโรงไฟฟ้า พบว่า ผู้นำชุมชนทั้งหมดรู้จักกิจกรรม ซึ่งผู้นำชุมชนทั้งหมดต้องการให้ดำเนินการต่อเนื่อง
- มอบของขวัญเนื่องในการจัดกิจกรรมวันเด็กแห่งชาติ พบว่า ผู้นำชุมชนทั้งหมดรู้จักกิจกรรม ซึ่งผู้นำชุมชนทั้งหมดต้องการให้ดำเนินการต่อเนื่อง
- กิจกรรมสนับสนุนงานบวชบรรพชาสามเณรภาคฤดูร้อน พบว่า ผู้นำชุมชนทั้งหมดรู้จักกิจกรรม ซึ่งผู้นำชุมชนทั้งหมดต้องการให้ดำเนินการต่อเนื่อง
- กิจกรรมสนับสนุนประเพณีวันสงกรานต์ พบว่า ผู้นำชุมชนทั้งหมดรู้จักกิจกรรม ซึ่งผู้นำชุมชนทั้งหมดต้องการให้ดำเนินการต่อเนื่อง
- กิจกรรมถวายเทียนพรรษาเนื่องในวันเข้าพรรษา พบว่า ผู้นำชุมชนทั้งหมดรู้จักกิจกรรม ซึ่งผู้นำชุมชนทั้งหมดต้องการให้ดำเนินการต่อเนื่อง
- กิจกรรมมอบหมวกกันน็อกและเสื้อกันหนาวให้กับชุมชน พบว่า ผู้นำชุมชนทั้งหมดรู้จักกิจกรรม ซึ่งผู้นำชุมชนทั้งหมดต้องการให้ดำเนินการต่อเนื่อง

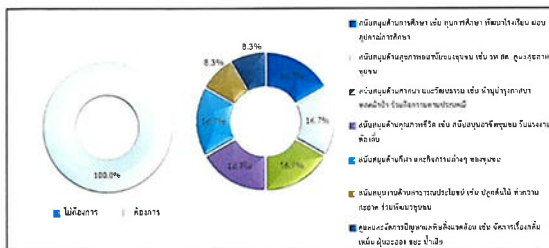
- กิจกรรมปลูกป่า พบว่า ผู้นำชุมชนทั้งหมดรู้จักกิจกรรม ซึ่งผู้นำชุมชนทั้งหมดต้องการให้ดำเนินการต่อเนื่อง
- กิจกรรมอนุรักษ์พลังงานและสิ่งแวดล้อม พบว่า ผู้นำชุมชนทั้งหมดรู้จักกิจกรรม ซึ่งผู้นำชุมชนทั้งหมดต้องการให้ดำเนินการต่อเนื่อง
- กิจกรรมทอดกฐิน พบว่า ผู้นำชุมชนทั้งหมดรู้จักกิจกรรม ซึ่งผู้นำชุมชนทั้งหมดต้องการให้ดำเนินการต่อเนื่อง
- กิจกรรมประกวดภาพวาดบริเวณรั้วกำแพงภายในโรงไฟฟ้า พบว่า ผู้นำชุมชนทั้งหมดรู้จักกิจกรรม ซึ่งผู้นำชุมชนทั้งหมดต้องการให้ดำเนินการต่อเนื่อง

ตารางที่ 7 ความคิดเห็นของผู้นำชุมชนต่อการรู้จักกิจกรรมที่โรงไฟฟ้า จัดขึ้น

กิจกรรมที่โรงไฟฟ้า จัดขึ้น	การรู้จัก		ความต้องการให้ดำเนินการต่อเนื่อง	
	ไม่รู้จัก	รู้จัก	ไม่ต้องการ	ต้องการ
1. กิจกรรมกองทุนโรงไฟฟ้า	0.0	100.0	0.0	100.0
2. มอบของขวัญเนื่องในการจัดกิจกรรมวันเด็กแห่งชาติ	0.0	100.0	0.0	100.0
3. กิจกรรมสนับสนุนงานบวช บรรพชาสามเณรภาคฤดูร้อน	0.0	100.0	0.0	100.0
4. กิจกรรมสนับสนุนประเพณีวันสงกรานต์	0.0	100.0	0.0	100.0
5. กิจกรรมถวายเทียนพรรษา เนื่องในวันเข้าพรรษา	0.0	100.0	0.0	100.0
6. กิจกรรมมอบหมวกกันน็อกและเสื้อกันหนาวให้กับชุมชน	0.0	100.0	0.0	100.0
7. กิจกรรมปลูกป่า	0.0	100.0	0.0	100.0
8. กิจกรรมอนุรักษ์พลังงานและสิ่งแวดล้อม	0.0	100.0	0.0	100.0
9. กิจกรรมทอดกฐิน	0.0	100.0	0.0	100.0
10. กิจกรรมประกวดภาพวาดบริเวณรั้วกำแพงภายในโรงไฟฟ้า	0.0	100.0	0.0	100.0

ที่มา : รายงานโดยบริษัท เอนเนอร์ยี่ แมบธราพร จำกัด (ประเทศไทย) จำกัด, 2567

ผู้นำชุมชนทั้งหมดระบุว่า หากทางโรงไฟฟ้า จัดกิจกรรมร่วมกับชุมชนยินดีเข้าร่วมกิจกรรมสำหรับความต้องการของชุมชนในการให้โรงไฟฟ้าสนับสนุน/ส่งเสริมกิจกรรม พบว่า ผู้นำชุมชนทั้งหมดต้องการให้ทางโรงไฟฟ้า ส่งเสริมกิจกรรม ซึ่งผู้นำชุมชนส่วนใหญ่โดย 3 อันดับแรก ต้องการให้สนับสนุนด้านการศึกษา เช่น ทุนการศึกษา พัฒนาโรงเรียน มอบอุปกรณ์การศึกษา สนับสนุนด้านสุขภาพอนามัยของชุมชน เช่น รพ.สต. ศูนย์สุขภาพชุมชน สนับสนุนด้านศาสนา และวัฒนธรรม เช่น ทำนุบำรุงศาสนา หอสมุดเจ้าฟ้า ร่วมกิจกรรมตามประเพณี สนับสนุนด้านคุณภาพชีวิต เช่น สนับสนุนอาชีพชุมชน รับแรงงานท้องถิ่น และสนับสนุนด้านกีฬา และกิจกรรมต่างๆ ของชุมชน ร้อยละ 16.7 สัดส่วนที่เท่ากัน รองลงมาต้องการให้สนับสนุนงานด้านสาธารณสุข เช่น ปลูกต้นไม้ ทำความสะอาด ร่วมพัฒนาชุมชน และดูแลและจัดการปัญหามลพิษสิ่งแวดล้อม เช่น จัดการเรื่องกลิ่นเหม็น ฝุ่นละออง ขยะ น้ำเสีย ร้อยละ 8.3 สัดส่วนที่เท่ากัน ตามลำดับ โดยมีรายละเอียดดังรูปที่ 15



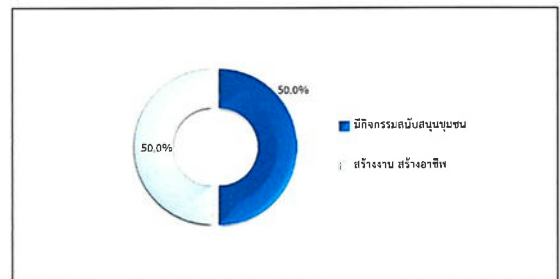
รูปที่ 15 ความคิดเห็นของผู้นำชุมชนที่มีต่อความต้องการของชุมชนในการให้โครงการสนับสนุน/ส่งเสริมกิจกรรม

6) ผลกระทบและทัศนคติต่อการดำเนินการของโรงไฟฟ้า

6.1) ผลดีและผลเสียที่ได้รับจากการดำเนินการของโรงไฟฟ้า สามารถสรุปได้ดังนี้

ผลดีที่ได้รับจากการดำเนินการของโรงไฟฟ้า ผู้นำชุมชนได้รับผลดี จำนวน 2 ราย ซึ่งมีรายละเอียดดังรูปที่ 16 โดยสามารถสรุปผลได้ดังนี้

- มีกิจกรรมสนับสนุนชุมชน ร้อยละ 50.0
- สร้างงาน สร้างอาชีพ ร้อยละ 50.0



รูปที่ 16 ความคิดเห็นของผู้นำชุมชนที่มีต่อผลดีที่ได้รับจากการดำเนินการของโรงไฟฟ้า

ผลเสียที่ได้รับจากการดำเนินการของโรงไฟฟ้า ผู้นำชุมชนทั้งหมดไม่ได้รับผลเสียแต่อย่างใด

6.2) ความพึงพอใจต่อการดูแลสิ่งแวดล้อมที่ผ่านมา ซึ่งมีรายละเอียดดังตารางที่ 8 โดยสามารถสรุปได้ดังนี้

- ด้านความปลอดภัยจากการดำเนินงาน พบว่า ผู้นำชุมชนมีความพึงพอใจในระดับมาก และในระดับปานกลาง ร้อยละ 50.0 สัดส่วนที่เท่ากัน มีค่าเฉลี่ยความพึงพอใจอยู่ในระดับปานกลาง ($\bar{x} = 3.50$)
- ด้านสังคม พบว่า ผู้นำชุมชนมีความพึงพอใจในระดับมาก และในระดับปานกลาง ร้อยละ 50.0 สัดส่วนที่เท่ากัน มีค่าเฉลี่ยความพึงพอใจอยู่ในระดับปานกลาง ($\bar{x} = 3.50$)
- ด้านสิ่งแวดล้อม พบว่า ผู้นำชุมชนมีความพึงพอใจในระดับมาก และในระดับปานกลาง ร้อยละ 50.0 สัดส่วนที่เท่ากัน มีค่าเฉลี่ยความพึงพอใจอยู่ในระดับปานกลาง ($\bar{x} = 3.50$)
- ด้านกิจกรรมชุมชนสัมพันธ์/การมีส่วนร่วม พบว่า ผู้นำชุมชนมีความพึงพอใจในระดับมาก และในระดับปานกลาง ร้อยละ 50.0 สัดส่วนที่เท่ากัน มีค่าเฉลี่ยความพึงพอใจอยู่ในระดับปานกลาง ($\bar{x} = 3.50$)
- ด้านการดูแลสุขภาพของประชาชน พบว่า ผู้นำชุมชนมีความพึงพอใจในระดับมาก และในระดับปานกลาง ร้อยละ 50.0 สัดส่วนที่เท่ากัน มีค่าเฉลี่ยความพึงพอใจอยู่ในระดับปานกลาง ($\bar{x} = 3.50$)

แหล่งน้ำอุปโภค (น้ำสำหรับซักล้าง น้ำใช้) ในครัวเรือน พบว่า ผู้ให้สัมภาษณ์ทั้งหมด
ใช้น้ำประปา ซึ่งผู้ให้สัมภาษณ์ทั้งหมดระบุว่าน้ำอุปโภค (น้ำสำหรับซักล้าง น้ำใช้) ไม่มีปัญหาคุณภาพน้ำ ทั้งนี้การ
ปรับปรุงคุณภาพน้ำก่อนนำมาใช้ ผู้ให้สัมภาษณ์ทั้งหมดระบุว่า ไม่เคยทำการปรับปรุงคุณภาพน้ำก่อนนำมาใช้ ซึ่ง
ผู้ให้สัมภาษณ์ทั้งหมดระบุว่า มีปริมาณน้ำอุปโภค (น้ำใช้) อย่างเพียงพอ

แหล่งน้ำเพื่อการเกษตร พบว่า ผู้ให้สัมภาษณ์ทั้งหมดไม่ได้นำน้ำไปทำการเกษตร

การกำจัดน้ำเสีย/น้ำทิ้งของชุมชน พบว่า ผู้ให้สัมภาษณ์ทั้งหมดในชุมชนขยายลงต่อ
ระบบบำบัดเทศบาล /อบต.

การกำจัดขยะ/มูลฝอยในครัวเรือน พบว่า ผู้ให้สัมภาษณ์ทั้งหมดในชุมชนรวบรวมแล้วนำไป
ทิ้งถังขยะของเทศบาล/อบต.

การใช้ไฟฟ้าในครัวเรือน พบว่า ผู้ให้สัมภาษณ์ทั้งหมดไม่มีปัญหาการใช้ไฟฟ้าในครัวเรือน

การใช้เส้นทางคมนาคม พบว่า ผู้ให้สัมภาษณ์ทั้งหมดไม่มีปัญหาการใช้เส้นทางคมนาคม

การระบายน้ำและน้ำท่วมขังในพื้นที่ พบว่า ผู้ให้สัมภาษณ์ทั้งหมดไม่มีปัญหาการระบายน้ำ

4) สภาพแวดล้อมในปัจจุบัน

ผลจากการสัมภาษณ์สภาพสิ่งแวดล้อมในปัจจุบัน พบว่า ผู้ให้สัมภาษณ์ทั้งหมดระบุว่าใน
ระยะ 1 ปีที่ผ่านมาสภาพสิ่งแวดล้อมในชุมชนที่อาศัยได้มีการเปลี่ยนแปลงไปจากเดิม

ผลกระทบด้านสิ่งแวดล้อม

สำหรับปัญหาความเดือดร้อน/ความรำคาญด้านสิ่งแวดล้อมในชุมชนที่ได้รับในปัจจุบัน
ดังแสดงในตารางที่ 9 โดยสามารถสรุปปัญหาได้ 3 อันดับแรก ดังนี้

■ อันดับ 1 ฝุ่นละออง พบว่า เป็นปัญหาที่ได้รับมากที่สุด ร้อยละ 100.0 ซึ่งมีระดับ
ของผลกระทบที่ได้รับส่วนใหญ่อยู่ในระดับปานกลาง ร้อยละ 59.5 โดยสาเหตุของผลกระทบส่วนใหญ่ระบุว่า
เกิดจากการจราจร ร้อยละ 83.3

■ อันดับ 2 เสียงดัง พบว่า เป็นปัญหาที่ได้รับรองลงมา ร้อยละ 42.9 ซึ่งมีระดับของ
ผลกระทบที่ได้รับส่วนใหญ่อยู่ในระดับปานกลาง ร้อยละ 66.7 โดยสาเหตุของผลกระทบส่วนใหญ่ระบุว่าเกิด
จากการจราจร ร้อยละ 61.1

■ อันดับ 3 น้ำท่วมขัง พบว่า เป็นปัญหาที่ได้รับ รองลงมา ร้อยละ 38.1 ซึ่งเสียงดัง มีระดับของ
ผลกระทบที่ได้รับส่วนใหญ่อยู่ในระดับปานกลาง ร้อยละ 68.7 โดยสาเหตุของผลกระทบส่วนใหญ่ระบุว่าปริมาณ
น้ำฝน ร้อยละ 87.4

ตารางที่ 9 ความคิดเห็นของครัวเรือนต่อปัญหาความเดือดร้อน/ความรำคาญด้านสิ่งแวดล้อมที่ได้รับในปัจจุบัน

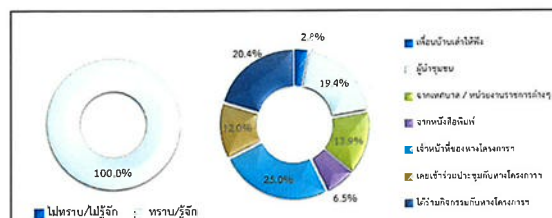
ผลกระทบ	ไม่มี (ร้อยละ)	มี (ร้อยละ)	ระดับผลกระทบ (ร้อยละ)			สาเหตุของผลกระทบ
			น้อย	ปานกลาง	มาก	
1. ฝุ่นละออง*	0.0	100.0	40.5	59.5	0.0	- โรงงาน (11.9%) - คนในชุมชน (4.8%) - การจราจร (83.3%)
2. ครั่น/รบกวน	71.4	28.6	50.0	50.0	0.0	- โรงงาน (41.7%) - คนในชุมชน (8.3%) - การจราจร (50.0%)
3. กลิ่นเหม็น	81.0	19.0	50.0	50.0	0.0	- โรงงาน (87.5%) - คนในชุมชน (12.5%)
4. เสียงดัง**	57.1	42.9	33.3	66.7	0.0	- โรงงาน (38.9%) - การจราจร (61.1%)
5. ขยะมูลฝอยตกค้าง	90.5	9.5	50.0	50.0	0.0	- คนในชุมชน (75.0%) - การจราจร (25.0%)
6. น้ำเสีย	95.2	4.8	50.0	50.0	0.0	- คนในชุมชน (100.0%)
7. น้ำท่วมขัง***	61.9	38.1	31.3	68.7	0.0	- คนในชุมชน (6.3%) - ปริมาณน้ำฝน (87.4%) - ระบบการระบายน้ำ (6.3%)
8. ดินเสื่อมคุณภาพ	95.2	4.8	100.0	0.0	0.0	- การจราจร (50.0%) - ปริมาณน้ำฝน (50.0%)
9. ถนนชำรุด/การ คมนาคมไม่สะดวก	83.3	16.7	28.6	71.4	0.0	- การจราจร (100.0%)
10. การจราจร/อุบัติเหตุ	83.3	16.7	28.6	71.4	0.0	- การจราจร (100.0%)
11. การขาดแคลนน้ำใช้	100.0	0.0	0.0	0.0	0.0	-
12. การรั่วไหลของ สารเคมี/ก๊าซธรรมชาติ	100.0	0.0	0.0	0.0	0.0	-
13. การเกิดเพลิงไหม้/ การระเบิด	100.0	0.0	0.0	0.0	0.0	-
14. ความเสี่ยงเหตุอื่น	100.0	0.0	0.0	0.0	0.0	-

หมายเหตุ : *, **, *** หมายถึง ลำดับความคิดเห็นของผู้ให้สัมภาษณ์

ที่มา : รวบรวมโดยบริษัท เอนเอเอส แมกเธรพรี กรุ๊ป (ประเทศไทย) จำกัด, 2567

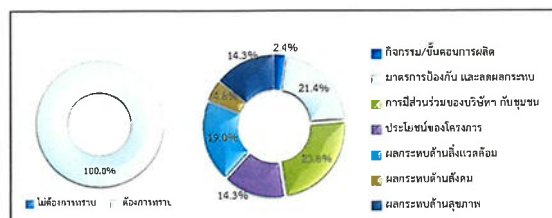
5) การรับทราบข้อมูล/ข่าวสาร และการมีส่วนร่วมกิจกรรมของโรงไฟฟ้า

ความคิดเห็นเกี่ยวกับโครงการก่อสร้างโรงไฟฟ้าของโรงงานของ บริษัท ก๊าซ เอ็นทีเอ็ม
จำกัด พบว่า ผู้ให้สัมภาษณ์ทั้งหมดทราบ/รู้จักโรงไฟฟ้า ส่วนผู้ให้สัมภาษณ์ที่ระบุว่าทราบนั้นโดย 3 อันดับแรก
ทราบจากเจ้าหน้าที่ของทางโครงการ ร้อยละ 25.0 รองลงมาทราบจากได้ร่วมกิจกรรมกับทางโครงการ
ร้อยละ 20.4 และทราบจากได้ร่วมกิจกรรมกับทางโครงการ ร้อยละ 20.4 โดยมีรายละเอียดดังรูปที่ 20



รูปที่ 20 ความคิดเห็นของครัวเรือนที่มีต่อการรับทราบข้อมูลของโครงการ

สำหรับข้อมูลการประชาสัมพันธ์ข่าวสารของโรงไฟฟ้า พบว่า ผู้ให้สัมภาษณ์ทั้งหมดต้องการ
รับทราบข้อมูล/ข่าวสารเกี่ยวกับโรงไฟฟ้า ทั้งนี้ข้อมูลที่ต้องการให้มีการประชาสัมพันธ์เพิ่มเติมโดย
3 อันดับแรก ต้องการทราบข้อมูลเกี่ยวกับมีส่วนร่วมของโรงไฟฟ้า กับชุมชน ร้อยละ 23.8 รองลงมาต้องการ
ทราบมาตรการป้องกัน และลดผลกระทบ ร้อยละ 21.4 และต้องการทราบผลกระทบด้านสิ่งแวดล้อม ร้อยละ
19.0 ตามลำดับ โดยมีรายละเอียดดังรูปที่ 21



รูปที่ 21 ความคิดเห็นของครัวเรือนที่มีต่อการประชาสัมพันธ์ข่าวสารของโครงการ

สำหรับกิจกรรมที่โรงไฟฟ้าจัดขึ้น พบว่า ผู้ให้สัมภาษณ์ทั้งหมดสามารถระบุกิจกรรมที่โรงไฟฟ้าจัด
ขึ้นได้ เมื่อสอบถามถึงการเข้าร่วมกิจกรรมกับทางโรงไฟฟ้า ผู้ให้สัมภาษณ์ส่วนใหญ่ระบุว่าเคยเข้าร่วมกิจกรรม
กับโรงไฟฟ้า ร้อยละ 92.9 รองลงมาไม่เคยเข้าร่วมกิจกรรม ร้อยละ 7.1 โดยผู้ให้สัมภาษณ์ที่ระบุว่าเคยเข้าร่วม
กิจกรรม เนื่องจาก กิจกรรมมีประโยชน์ กิจกรรมน่าสนใจ และมีความรู้ โดยมียอดเฉลี่ยดังรูปที่ 22



เมื่อสอบถามถึงการรู้จักกิจกรรมที่โรงไฟฟ้า จัดขึ้น ซึ่งมีรายละเอียดดังตารางที่ 10 โดย
สามารถสรุปได้ดังนี้

■ กิจกรรมกองทุนโรงไฟฟ้า พบว่า ผู้ให้สัมภาษณ์ส่วนใหญ่รู้จักกิจกรรม ร้อยละ 90.5
รองลงมาไม่รู้จักกิจกรรม ร้อยละ 9.5 ซึ่งผู้ให้สัมภาษณ์ทั้งหมดต้องการให้ดำเนินการต่อเนื่อง

■ มอบของขวัญเนื่องในการจัดกิจกรรมวันเด็กแห่งชาติ พบว่า ผู้ให้สัมภาษณ์ทั้งหมดรู้จัก
กิจกรรม ซึ่งผู้ให้สัมภาษณ์ทั้งหมดต้องการให้ดำเนินการต่อเนื่อง

■ กิจกรรมสนับสนุนงานบวชบรรพชาสามเณรภาคฤดูร้อน พบว่า ผู้ให้สัมภาษณ์
ส่วนใหญ่รู้จักกิจกรรม ร้อยละ 78.6 รองลงมาไม่รู้จักกิจกรรม ร้อยละ 21.4 ซึ่งผู้ให้สัมภาษณ์ทั้งหมดต้องการ
ให้ดำเนินการต่อเนื่อง

■ กิจกรรมสนับสนุนประเพณีวันสงกรานต์ พบว่า ผู้ให้สัมภาษณ์ทั้งหมดรู้จักกิจกรรม ซึ่ง
ผู้ให้สัมภาษณ์ทั้งหมดต้องการให้ดำเนินการต่อเนื่อง

■ กิจกรรมถวายเทียนพรรษาเนื่องในวันเข้าพรรษา พบว่า ผู้ให้สัมภาษณ์ส่วนใหญ่รู้จัก
กิจกรรม ร้อยละ 97.6 รองลงมาไม่รู้จักกิจกรรม ร้อยละ 2.4 ซึ่งผู้ให้สัมภาษณ์ทั้งหมดต้องการให้ดำเนินการ
ต่อเนื่อง

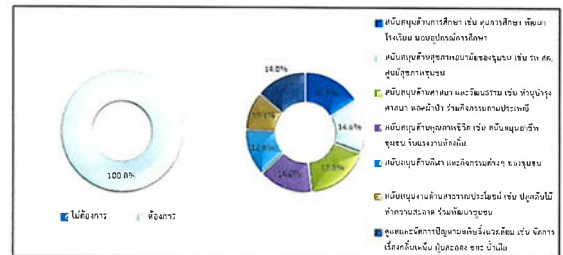
- กิจกรรมอบรมหลักสูตรดับเพลิงเบื้องต้นให้กับชุมชน พบว่า ผู้ให้สัมภาษณ์ส่วนใหญ่ไม่รู้จักกิจกรรม ร้อยละ 54.8 รองลงมา รู้จักกิจกรรม ร้อยละ 45.2 ซึ่งผู้ให้สัมภาษณ์ทั้งหมดต้องการให้ดำเนินการต่อเนื่อง
- กิจกรรมปลูกป่า พบว่า ผู้ให้สัมภาษณ์ส่วนใหญ่รู้จักกิจกรรม ร้อยละ 88.1 รองลงมาไม่รู้จักกิจกรรม ร้อยละ 11.9 ซึ่งผู้ให้สัมภาษณ์ทั้งหมดต้องการให้ดำเนินการต่อเนื่อง
- กิจกรรมอนุรักษ์พลังงานและสิ่งแวดล้อม พบว่า ผู้ให้สัมภาษณ์ส่วนใหญ่รู้จักกิจกรรม ร้อยละ 71.4 รองลงมาไม่รู้จักกิจกรรม ร้อยละ 28.6 ซึ่งผู้ให้สัมภาษณ์ทั้งหมดต้องการให้ดำเนินการต่อเนื่อง
- กิจกรรมทอดกฐิน พบว่า ผู้ให้สัมภาษณ์ส่วนใหญ่รู้จักกิจกรรม ร้อยละ 97.6 รองลงมาไม่รู้จักกิจกรรม ร้อยละ 2.4 ซึ่งผู้ให้สัมภาษณ์ทั้งหมดต้องการให้ดำเนินการต่อเนื่อง
- กิจกรรมประกวดภาพวาดบริเวณรั้วกำแพงภายในโรงไฟฟ้า พบว่า ผู้ให้สัมภาษณ์ส่วนใหญ่ไม่รู้จักกิจกรรม ร้อยละ 59.5 รองลงมา รู้จักกิจกรรม ร้อยละ 40.5 ซึ่งผู้ให้สัมภาษณ์ทั้งหมดต้องการให้ดำเนินการต่อเนื่อง

ตารางที่ 10 ความเห็นของครัวเรือนต่อการรู้จักกิจกรรมที่โรงไฟฟ้า จัดขึ้น

กิจกรรมที่โรงไฟฟ้า จัดขึ้น	การรู้จัก		ความต้องการให้ดำเนินการต่อเนื่อง	
	ไม่รู้จัก	รู้จัก	ไม่ต้องการ	ต้องการ
1. กิจกรรมรณรงค์โรงไฟฟ้า	9.5	90.5	0.0	100.0
2. มอของโรงไฟฟ้าในการจัดกิจกรรมวันเด็กแห่งชาติ	0.0	100.0	0.0	100.0
3. กิจกรรมสวนสนามงานบวชพระพราหมณ์ภาคฤดูร้อน	21.4	78.6	0.0	100.0
4. กิจกรรมสนับสนุนประเพณีวันสงกรานต์	0.0	100.0	0.0	100.0
5. กิจกรรมถวายเทียนพรรษาเมื่อในวันเข้าพรรษา	2.4	97.6	0.0	100.0
6. กิจกรรมอบรมหลักสูตรดับเพลิงเบื้องต้นให้กับชุมชน	54.8	45.2	0.0	100.0
7. กิจกรรมปลูกป่า	11.9	88.1	0.0	100.0
8. กิจกรรมอนุรักษ์พลังงานและสิ่งแวดล้อม	28.6	71.4	0.0	100.0
9. กิจกรรมทอดกฐิน	2.4	97.6	0.0	100.0
10. กิจกรรมประกวดภาพวาดบริเวณรั้วกำแพงภายในโรงไฟฟ้า	59.5	40.5	0.0	100.0

ที่มา : รวบรวมโดยบริษัท เอนเคเน็กซ์ แลบริเออรี่ กรุ๊ป (ประเทศไทย) จำกัด, 2567

ผู้ให้สัมภาษณ์ทั้งหมดระบุว่า หากทางโรงไฟฟ้า จัดกิจกรรมร่วมกับชุมชนอันดีเข้าร่วมกิจกรรมสำหรับความต้องการของชุมชนในการให้โรงไฟฟ้าสนับสนุน/ส่งเสริมกิจกรรม พบว่า ผู้ให้สัมภาษณ์ทั้งหมดต้องการให้ทางโรงไฟฟ้า ส่งเสริมกิจกรรม ซึ่งผู้ให้สัมภาษณ์ ส่วนใหญ่โดย 3 อันดับแรก ต้องการให้สนับสนุนด้านศาสนา และวัฒนธรรม เช่น ทำบุญทำกุศล ทอดผ้าป่า ร่วมกิจกรรมตามประเพณี ร้อยละ 17.8 รองลงมา ต้องการให้สนับสนุนด้านการศึกษา เช่น ทุนการศึกษา พัฒนาโรงเรียน มอบอุปกรณ์การศึกษา ร้อยละ 15.9 ต้องการให้สนับสนุนด้านสุขภาพอนามัยของชุมชน เช่น รพ.สต. ศูนย์สุขภาพชุมชน และสนับสนุนด้านคุณภาพชีวิต เช่น สนับสนุนอาชีพชุมชน รับแรงงานท้องถิ่น ร้อยละ 14.6 สัดส่วนที่เท่ากัน ตามลำดับ โดยมีรายละเอียดดังรูปที่ 23



รูปที่ 23 ความคิดเห็นของครัวเรือนที่มีต่อการต้องการของชุมชนในการให้โครงการสนับสนุน/ส่งเสริมกิจกรรม

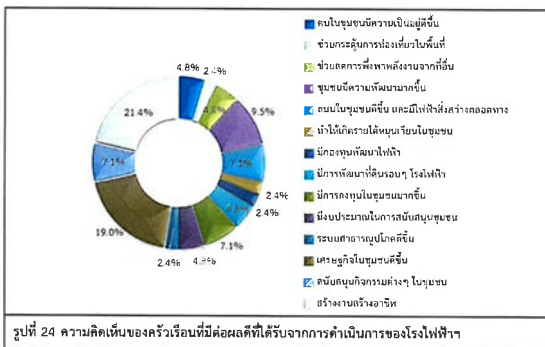
6) ผลกระทบและทัศนคติต่อการดำเนินงานของโรงไฟฟ้า

6.1) ผลดีและผลเสียที่ได้รับจากการดำเนินการของโรงไฟฟ้า สามารถสรุปได้ดังนี้

ผลดีที่ได้รับจากการดำเนินการของโรงไฟฟ้า ผู้ให้สัมภาษณ์ได้ระบุผลดี จำนวน 42 รายการ ซึ่งรายละเอียดดังรูปที่ 24 โดยสามารถสรุปผลดีได้ดังนี้

- สร้างงานสร้างอาชีพ ร้อยละ 21.4
- เศรษฐกิจในชุมชนดีขึ้น ร้อยละ 19.0
- ชุมชนมีความพัฒนาขึ้น ร้อยละ 9.5
- ถนนในชุมชนดีขึ้น และมีไฟฟ้าส่องสว่างตลอดทาง ร้อยละ 7.1
- มีการลงทุนในชุมชนมากขึ้น ร้อยละ 7.1
- สนับสนุนกิจกรรมต่างๆ ในชุมชน ร้อยละ 7.1
- คนในชุมชนมีความเป็นอยู่ดีขึ้น ร้อยละ 4.8

- ช่วยลดการพึ่งพาพลังงานจากที่อื่น ร้อยละ 4.8
- มีการพัฒนาที่ดินรอบๆ โรงไฟฟ้า ร้อยละ 4.8
- มีงบประมาณในการสนับสนุนชุมชน ร้อยละ 4.8
- ช่วยกระตุ้นการท่องเที่ยวในพื้นที่ ร้อยละ 2.4
- ทำให้เกิดรายได้หมุนเวียนในชุมชน ร้อยละ 2.4
- มีกองทุนพัฒนาไฟฟ้า ร้อยละ 2.4
- ระบบสาธารณูปโภคดีขึ้น ร้อยละ 2.4



รูปที่ 24 ความคิดเห็นของครัวเรือนที่มีต่อผลดีที่ได้รับจากการดำเนินการของโรงไฟฟ้า

ผลเสียที่ได้รับจากการดำเนินการของโรงไฟฟ้า ผู้ให้สัมภาษณ์ได้ระบุผลเสียต่อข้างใด

6.2) ความพึงพอใจต่อการดูแลสิ่งแวดล้อมที่ผ่านมา ซึ่งมีรายละเอียดดังตารางที่ 11 โดยสามารถสรุปได้ดังนี้

- ด้านความปลอดภัยจากการดำเนินงาน พบว่า ผู้ให้สัมภาษณ์มีความพึงพอใจในระดับปานกลาง ร้อยละ 54.8 รองลงมาพึงพอใจในระดับมาก ร้อยละ 42.9 และพึงพอใจในระดับมากที่สุด ร้อยละ 2.3 มีค่าเฉลี่ยความพึงพอใจอยู่ในระดับปานกลาง ($\bar{x} = 3.48$)
- ด้านสังคม พบว่า ผู้ให้สัมภาษณ์มีความพึงพอใจในระดับมาก ร้อยละ 59.5 รองลงมาพึงพอใจในระดับปานกลาง ร้อยละ 40.5 มีค่าเฉลี่ยความพึงพอใจอยู่ในระดับมาก ($\bar{x} = 3.60$)

- ด้านสิ่งแวดล้อม พบว่า ผู้ให้สัมภาษณ์มีความพึงพอใจในระดับมาก ร้อยละ 47.6 สัดส่วนที่เท่ากัน รองลงมาพึงพอใจในระดับมากที่สุด ร้อยละ 4.8 มีค่าเฉลี่ยความพึงพอใจอยู่ในระดับมาก ($\bar{x} = 3.57$)

- ด้านกิจกรรมชุมชนสัมพันธ์/การมีส่วนร่วม พบว่า ผู้ให้สัมภาษณ์มีความพึงพอใจในระดับปานกลาง ร้อยละ 50.0 รองลงมาพึงพอใจในระดับมากที่สุด ร้อยละ 26.2 และพึงพอใจในระดับมาก ร้อยละ 23.8 มีค่าเฉลี่ยความพึงพอใจอยู่ในระดับปานกลาง ($\bar{x} = 3.76$)

- ด้านการดูแลสุขภาพของประชาชน พบว่า ผู้ให้สัมภาษณ์มีความพึงพอใจในระดับปานกลาง ร้อยละ 59.5 รองลงมาพึงพอใจในระดับมาก ร้อยละ 33.3 และพึงพอใจในระดับมากที่สุด ร้อยละ 7.2 มีค่าเฉลี่ยความพึงพอใจอยู่ในระดับปานกลาง ($\bar{x} = 3.48$)

- การเปิดเผยข้อมูล พบว่า ผู้ให้สัมภาษณ์มีความพึงพอใจในระดับปานกลาง ร้อยละ 59.5 รองลงมาพึงพอใจในระดับมาก ร้อยละ 33.3 และพึงพอใจในระดับมากที่สุด ร้อยละ 7.2 มีค่าเฉลี่ยความพึงพอใจอยู่ในระดับปานกลาง ($\bar{x} = 3.48$)

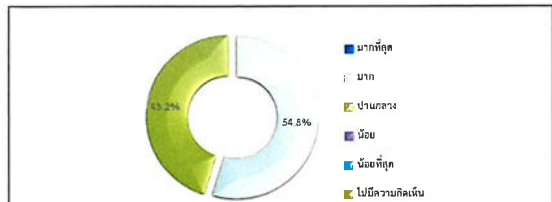
ตารางที่ 11 ความเห็นของครัวเรือนต่อความพึงพอใจต่อการดูแลสิ่งแวดล้อมของโรงไฟฟ้า

การดูแลสิ่งแวดล้อม	ระดับความพึงพอใจ					ค่าเฉลี่ย	แปลผล
	น้อยที่สุด	น้อย	ปานกลาง	มาก	มากที่สุด		
1. ด้านความปลอดภัยในการดำเนินงาน	0.0	0.0	54.8	42.9	2.3	3.48	ปานกลาง
2. ด้านสังคม	0.0	0.0	40.5	59.5	0.0	3.60	มาก
3. ด้านสิ่งแวดล้อม	0.0	0.0	47.6	47.6	4.8	3.57	มาก
4. ด้านกิจกรรมชุมชนสัมพันธ์/การมีส่วนร่วม	0.0	0.0	50.0	23.8	26.2	3.76	มาก
5. ด้านการดูแลสุขภาพของประชาชน	0.0	0.0	59.5	33.3	7.2	3.48	ปานกลาง
6. การเปิดเผยข้อมูล	0.0	0.0	59.5	33.3	7.2	3.48	ปานกลาง

หมายเหตุ *การแปลค่าเฉลี่ย 1.00 - 1.50 = น้อยที่สุด
1.51 - 2.50 = น้อย
2.51 - 3.50 = ปานกลาง
3.51 - 4.50 = มาก
4.51 - 5.00 = มากที่สุด

ที่มา : รวบรวมโดยบริษัท เอนเคเน็กซ์ แลบริเออรี่ กรุ๊ป (ประเทศไทย) จำกัด, 2567

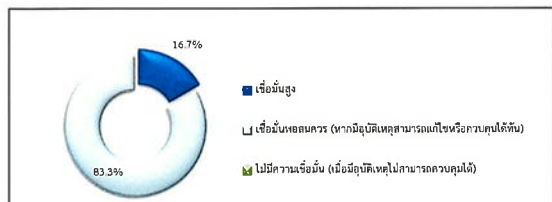
สำหรับความคิดเห็นในการพร้อมต่อความพึงพอใจของโรงไฟฟ้า พบว่า ผู้ให้สัมภาษณ์ส่วนใหญ่มีความพึงพอใจในระดับมาก ร้อยละ 54.8 รองลงมาคือความพึงพอใจในระดับปานกลาง ร้อยละ 45.2 โดยมีรายละเอียดดังรูปที่ 25



รูปที่ 25 ความคิดเห็นของครัวเรือนที่มีต่อความพร้อมต่อความพึงพอใจของโรงไฟฟ้า

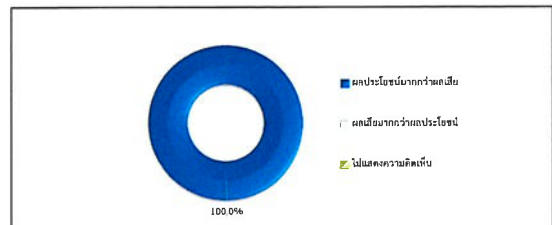
7) ความเชื่อมั่น และความคิดเห็นต่อโรงไฟฟ้า

ในด้านความเชื่อมั่นต่อระบบการจัดการด้านสิ่งแวดล้อมและมาตรการป้องกันผลกระทบด้านต่างๆของโรงไฟฟ้า พบว่า ผู้ให้สัมภาษณ์ส่วนใหญ่ระบุว่า เชื่อมั่นพอสมควร (หากมีอุบัติเหตุสามารถแก้ไขหรือควบคุมได้ทันที) ร้อยละ 83.3 รองลงมาระบุว่า เชื่อมั่นสูง ร้อยละ 16.7 โดยมีรายละเอียดดังรูปที่ 26



รูปที่ 26 ความคิดเห็นของครัวเรือนที่มีต่อความเชื่อมั่นต่อระบบการจัดการด้านสิ่งแวดล้อมและมาตรการป้องกันผลกระทบด้านต่างๆ

ความคิดเห็นในการพร้อมต่อการดำเนินงานของโรงไฟฟ้า ในปี พ.ศ. 2567 พบว่าผู้ให้สัมภาษณ์ทั้งหมด ระบุว่า ผลประโยชน์มากกว่าความเสี่ยง โดยมีรายละเอียดดังรูปที่ 27



รูปที่ 27 ความคิดเห็นของครัวเรือนที่มีต่อความพร้อมต่อการดำเนินงานของโครงการ

สำหรับข้อเสนอแนะอื่นๆ ที่เกี่ยวกับโครงการ สามารถสรุปเป็นประเด็นสำคัญได้ดังนี้

- จัดโครงการตรวจสอบสภาพประจำปี ร้อยละ 22.2
- สนับสนุนการฝึกทักษะอาชีพให้ชาวบ้าน ร้อยละ 18.6
- สนับสนุนกิจกรรมด้านสิ่งแวดล้อม เช่น การปลูกป่า พื้นที่แนวรพารธรรมชาติในชุมชน

ร้อยละ 11.1

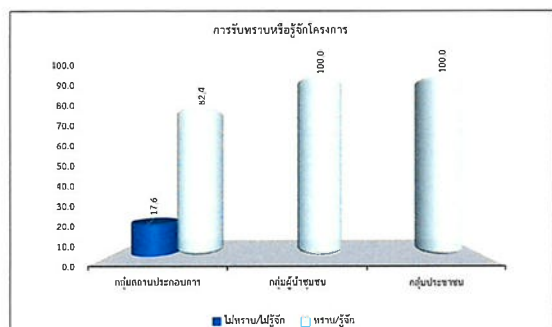
- สนับสนุนด้านการศึกษาเพิ่มขึ้น ร้อยละ 11.1
- ส่งเสริมกิจกรรมที่มีประโยชน์กับชุมชนอย่างต่อเนื่อง ร้อยละ 7.4
- จัดอบรมการปฐมพยาบาลเบื้องต้นและการป้องกันภัยให้ชาวบ้าน ร้อยละ 3.7
- มาทำกิจกรรมกับชุมชนบ่อยๆ ร้อยละ 3.7
- สนับสนุนการเก็บขยะรีไซเคิลและบำบัดน้ำเสียในชุมชน ร้อยละ 3.7
- สนับสนุนกิจกรรมผู้พิการ ร้อยละ 3.7
- สนับสนุนกิจกรรมผู้สูงอายุ ร้อยละ 3.7
- สนับสนุนด้านการท่องเที่ยว ร้อยละ 3.7
- สนับสนุนด้านกีฬา ร้อยละ 3.7
- สนับสนุนด้านงานฝีมือในชุมชน ร้อยละ 3.7

6. สรุปผลการศึกษา

จากการดำเนินการสำรวจทัศนคติชุมชนที่มีต่อโครงการก่อสร้างโรงไฟฟ้าพลังงานแสงอาทิตย์ระหว่างวันที่ 11 ตุลาคม 2567 ในชุมชนที่อยู่บริเวณในพื้นที่รัศมี 300 เมตรจากโรงไฟฟ้าพลังงานแสงอาทิตย์โครงการ จำนวน 61 ตัวอย่าง ประกอบด้วย กลุ่มหน่วยงานราชการ จำนวน 17 ตัวอย่าง กลุ่มผู้นำชุมชน จำนวน 2 ตัวอย่าง และกลุ่มครัวเรือน จำนวน 42 ตัวอย่าง โดยสรุปผลการศึกษาได้ดังนี้โดยสรุปผลการศึกษาได้ดังนี้

6.1 การรับทราบข้อมูลของโครงการ มีรายละเอียดดังรูปที่ 28 โดยสามารถสรุปได้ดังนี้

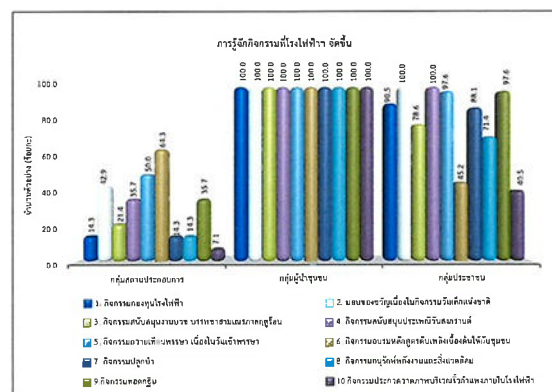
- กลุ่มสถานประกอบการ พบว่า ผู้ให้สัมภาษณ์ส่วนใหญ่ทราบ/รู้จักโครงการ มากที่สุด ร้อยละ 82.4
- กลุ่มผู้นำชุมชน พบว่า ผู้นำชุมชนทั้งหมดทราบ/รู้จักโครงการ
- กลุ่มประชาชน พบว่า ผู้ให้สัมภาษณ์ทั้งหมดทราบ/รู้จักโครงการ



รูปที่ 28 สรุปการรับทราบข้อมูลของโครงการ

6.2 การรู้จักกิจกรรมที่โรงไฟฟ้า จัดขึ้น มีรายละเอียดดังรูปที่ 29 โดยสามารถสรุปได้ดังนี้

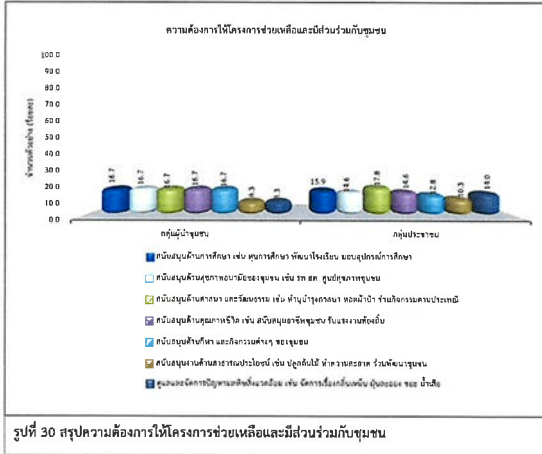
- กลุ่มสถานประกอบการ พบว่า ผู้ให้สัมภาษณ์รู้จักกิจกรรมอบรมหลักสูตรดับเพลิงเบื้องต้นให้กับชุมชน มากที่สุด ร้อยละ 64.3
- กลุ่มผู้นำชุมชน พบว่า ผู้นำชุมชนรู้จักทุกกิจกรรมของโครงการ
- กลุ่มประชาชน พบว่า ผู้ให้สัมภาษณ์รู้จักกิจกรรมของขงขงเนื่องในกิจกรรมวันเด็กแห่งชาติ และกิจกรรมสนับสนุนประเพณีวันสงกรานต์ มากที่สุด ร้อยละ 100.0 สัดส่วนที่เท่ากัน



รูปที่ 29 สรุปการรู้จักกิจกรรมที่โรงไฟฟ้า จัดขึ้น

6.3 ความต้องการให้โครงการช่วยเหลือและมีส่วนร่วมกับชุมชน มีรายละเอียดดังรูปที่ 30 โดยสามารถสรุปได้ดังนี้

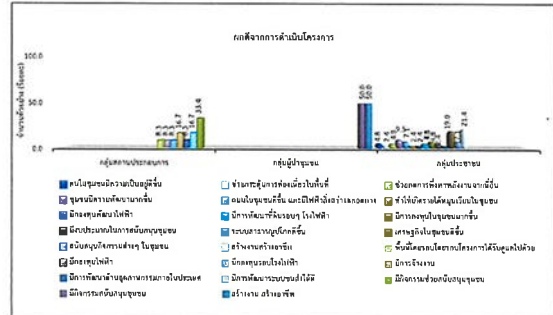
- กลุ่มผู้นำชุมชน พบว่า ผู้นำชุมชนต้องการให้สนับสนุนด้านการศึกษา เช่น ทุนการศึกษา พัฒนาโรงเรียน มอบอุปกรณ์การศึกษา สนับสนุนด้านสุขภาพอนามัยของชุมชน เช่น รพ.สต. ศูนย์สุขภาพชุมชน สนับสนุนด้านศาสนา และวัฒนธรรม เช่น ทุนบำรุงศาสนา หอจดจำ ร่วมกิจกรรมตามประเพณี สนับสนุนด้านคุณภาพชีวิต เช่น สนับสนุนอาชีพชุมชน รับแรงงานท้องถิ่น และสนับสนุนด้านกีฬา และกิจกรรมต่างๆ ของชุมชนมากที่สุด ร้อยละ 16.7 สัดส่วนที่เท่ากัน
- กลุ่มประชาชน พบว่า ผู้ให้สัมภาษณ์ต้องการให้สนับสนุนด้านศาสนา และวัฒนธรรม เช่น ทุนบำรุงศาสนา หอจดจำ ร่วมกิจกรรมตามประเพณี มากที่สุด ร้อยละ 17.8



รูปที่ 30 สรุปความต้องการให้โครงการช่วยเหลือและมีส่วนร่วมกับชุมชน

6.4 ผลที่ชุมชนได้รับจากการดำเนินโครงการ มีรายละเอียดดังรูปที่ 31 โดยสามารถสรุปได้ดังนี้

- กลุ่มสถานประกอบการ พบว่า ผู้ให้สัมภาษณ์มีกิจกรรมสนับสนุนชุมชน มากที่สุด ร้อยละ 33.4
- กลุ่มผู้นำชุมชน พบว่า ผู้นำชุมชนระบุว่า มีกิจกรรมสนับสนุนชุมชน และสร้างงาน สร้างอาชีพมากที่สุด ร้อยละ 50.0 สัดส่วนที่เท่ากัน
- กลุ่มประชาชนพบว่า ผู้ให้สัมภาษณ์ระบุว่า สร้างงานสร้างอาชีพ มากที่สุด ร้อยละ 21.4



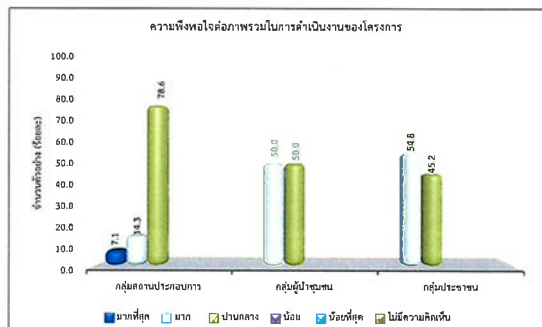
รูปที่ 31 สรุปผลที่ชุมชนได้รับจากการดำเนินโครงการ

6.5 ผลเสียจากการดำเนินโครงการ โดยสามารถสรุปได้ดังนี้

- กลุ่มสถานประกอบการ พบว่า ผู้ให้สัมภาษณ์ทั้งหมดไม่ได้รับผลกระทบแต่อย่างใด
- กลุ่มผู้นำชุมชน พบว่า ผู้นำชุมชนทั้งหมดไม่ได้รับผลกระทบแต่อย่างใด
- กลุ่มประชาชนพบว่า ผู้ให้สัมภาษณ์ทั้งหมดไม่ได้รับผลกระทบแต่อย่างใด

6.6 ความพึงพอใจต่อการพรมในการดำเนินงานของโครงการ มีรายละเอียดดังรูปที่ 32 โดยสามารถสรุปได้ดังนี้

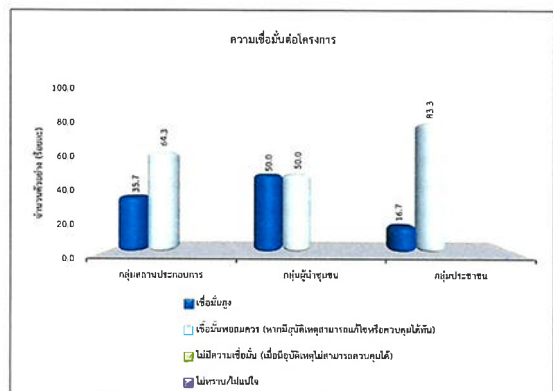
- กลุ่มสถานประกอบการ พบว่า ผู้ให้สัมภาษณ์มีความพึงพอใจในระดับกลาง มากที่สุด ร้อยละ 78.6
- กลุ่มผู้นำชุมชน พบว่า ผู้นำชุมชนมีความพึงพอใจในระดับมาก และในระดับปานกลางมากที่สุด ร้อยละ 50.0 สัดส่วนที่เท่ากัน
- กลุ่มประชาชน พบว่า ผู้ให้สัมภาษณ์มีความพึงพอใจในระดับมาก มากที่สุด ร้อยละ 54.8



รูปที่ 32 สรุปความพึงพอใจต่อการพรมในการดำเนินงานของโครงการ

6.7 ความเชื่อมั่นต่อระบบการจัดการด้านสิ่งแวดล้อมและมาตรการป้องกันผลกระทบด้านต่างๆ ของโครงการ มีรายละเอียดดังรูปที่ 33 โดยสามารถสรุปได้ดังนี้

- กลุ่มสถานประกอบการ พบว่า ผู้ให้สัมภาษณ์มีความเชื่อมั่นพอสมควร มากที่สุด ร้อยละ 64.3
- กลุ่มผู้นำชุมชน พบว่า ผู้นำชุมชนมีความเชื่อมั่นสูง และเชื่อมั่นพอสมควร มากที่สุด ร้อยละ 50.0 สัดส่วนที่เท่ากัน
- กลุ่มประชาชนพบว่า ผู้ให้สัมภาษณ์มีความเชื่อมั่นพอสมควร มากที่สุด ร้อยละ 83.3



รูปที่ 33 สรุปความพึงพอใจต่อความเชื่อมั่นของโครงการ